

Jaarverslag



2022



gewoon bijzonder

Week van de vrijwilliger.
Vrijwilligers bestuiven de toekomst! Ze geven
mee kleur aan onze organisatie.



Onze vrijwilligers worden door onze
zorggebruikers op een hap- en stapwan-
deling getrakteerd.

De medewerkers van BNP
Paribas Fortis van het kantoor van Hechtel engageren
zich om de handen uit de mouwen te steken. Het team
helpt ons met de grote lenteschoonmaak!



Carnaval in onze organisatie.
Alaaf! Alaaf! Alaaf!



Vrijwilligers van het 'Wolf Fencing Team Belgium' helpen ons om de omheining van onze zorgboerderij wolfwerend te maken.

Kennismakingsdag.
Geïnteresseerden kunnen ontdekken hoe tof het is om te werken in onze organisatie en bij te dragen aan zorg op maat voor onze zorggebruikers.

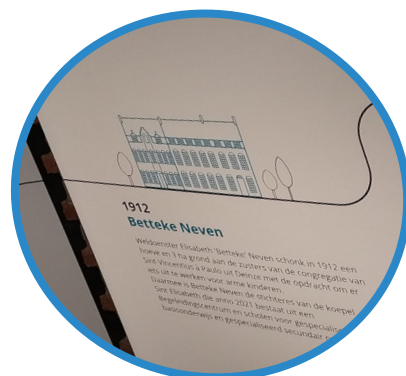


Onze zorggebruikers genieten en sporten samen tijdens de Special Olympics in Ottignies.

Personeelsbreak.
We brengen onze collega's samen bij een hapje en een drankje om hen te bedanken voor het prachtige werk dat ze realiseren.



Weldoenster en stichteres van onze voorziening, Elisabeth Neven, krijgt een eervolle vermelding in de tijdslijn die Stad Peer in het stadhuis opent.



Pensioenborrel.
De medewerkers die tijdens de coronapandemie op pensioenstelling gingen, worden in de bloemetjes gezet.

De Outdoor Fitness aan het Dagcentrum Fierkant wordt officieel geopend in bijzijn van sponsors, zorggebruikers en medewerkers.



Het ondersteuningsteam organiseert haar 2de OT Fest. Een dag vol spel en plezier.
Een prachtige dag!

De bouwplannen voor de nieuwe site van de volwassenenwerking in Eksel worden besproken tijdens een buurtoverleg.

Augustus

23

Dinsdag



September

16

Vrijdag

Een nieuw werkjaar, nieuwe collega's, nieuwe doelen: een nieuwe start die we samen maken tijdens de Nieuwwerkjaarsdrink.



Oktober

18

Dinsdag

In kader van het project "Samen in beweging voor het mentale welzijn" van koningin Mathilde, maakte Hare Majesteit een fietstochtje met enkele zorggebruikers.

Een tweede kennismakingsdag brengt heel wat geïnteresseerden op de been. Ze worden geïnformeerd en rondgeleid over de hoofdcampus.

November

19

Zaterdag



December

5

Maandag

Trots stellen we onze nieuwe website voor.

2022: het jaar van het kompas

‘Een kompas geeft houvast, ongeacht de omstandigheden en de ontwikkelingen om je heen.’

Als we terugblikken op wat voor een jaar 2022 was, kunnen we er niet omheen dat we in 2022 andermaal voor grote uitdagingen geplaagd werden.

Met de hoge energiekosten, een dalende koopkracht, de voortdurende zoektocht naar nieuwe, geschikte medewerkers, de hoge werkdruk... noemen we nog maar enkele zaken op die ons pad kruisten gedurende het afgelopen jaar. Samen met onze medewerkers zijn we de uitdagingen niet uit de weg gegaan en nemen we deze op creatieve, doordachte en gerichte manier ter harte.

2022 was voor ons het jaar van het kompas. We ontwikkelden een kompas om onze missie en visie op een hedendaagse manier vorm te geven. Het kompas geeft de richting aan naar waar we onze organisatie willen navigeren. Het geeft een antwoord op de vraag ‘hoe’ we gaan doen wat we doen en waarom. Over het kompas lees je in het jaarverslag meer.



Algemeen
Directeur
Eric Linsen

Dat ons Begeleidingscentrum Sint-Elisabeth een voorziening in beweging is, is ook tijdens het afgelopen jaar gebleken. Het doel om een nieuwe campus, te Eksel, uit te bouwen voor onze volwassenenwerking is een grote stap voor onze organisatie. De voorbereidingen om ter plekke aan de slag te gaan, zijn volop aan de gang. Samen met de plannen voor een nieuwe infrastructuur voor jongeren met ernstige gedragsproblemen op onze campus te Wijchmaal, maakt dat er op logistiek gebied heel wat verandering op til is.

Beide projecten maken dan ook deel uit van ons masterplan dat in het teken staat van de vervanging en vernieuwing van de bestaande, verouderde infrastructuur. Het zet onze missie, het streven naar zorg op maat voor personen met een beperking, extra kracht bij.

Maar het kloppend hart van onze organisatie zijn onze medewerkers die elke dag het beste van zichzelf geven en onze vrijwilligers die op allerlei manieren onze werkingen en diensten ondersteunen, een dikke dankjewel is zeer op zijn plaats. Ook wil ik alle zorggebruikers en hun families danken voor de mooie en constructieve samenwerking, evenals onze gulle schenkers en allen die Begeleidingscentrum Sint-Elisabeth een warm hart toedragen.

Begeleidingscentrum Sint-Elisabeth: zorggebruiker centraal

Begeleidingscentrum Sint-Elisabeth is een door het Vlaams Agentschap voor Personen met een Handicap (VAPH) vergunde zorgaanbieder voor het aanbieden van zorg en ondersteuning aan personen met een (vermoeden van) handicap. In onderstaand schema geven we de toestand op 31/12/2022 weer.



Voor Rechtstreeks Toegankelijke Hulp (RTH) beschikken we over 394,90 personeelspunten.
Voor het Multifunctioneel Centrum (MFC) bedraagt de erkenning 248 begeleidingsovereenkomsten.
Voor de Persoonsvolgende Financiering (PVF) is er geen vastgelegde erkenning meer.

Begeleidingscentrum Sint-Elisabeth op de kaart





**Volwassenenwerking
Woonvorm Fierkensheikant
3910 Neerpelt**



**Volwassenenwerking
Dagcentrum Fierkant
Fierkensbroek
3910 Neerpelt**

Pelt



**Volwassenenwerking
Kloosterstraat
3990 Peer**

Peer

**Volwassenenwerking
Hoevestraat
3990 Peer**



**Volwassenenwerking
Klein Padveld
3990 Peer**

Wijchmaal



Eksel



king

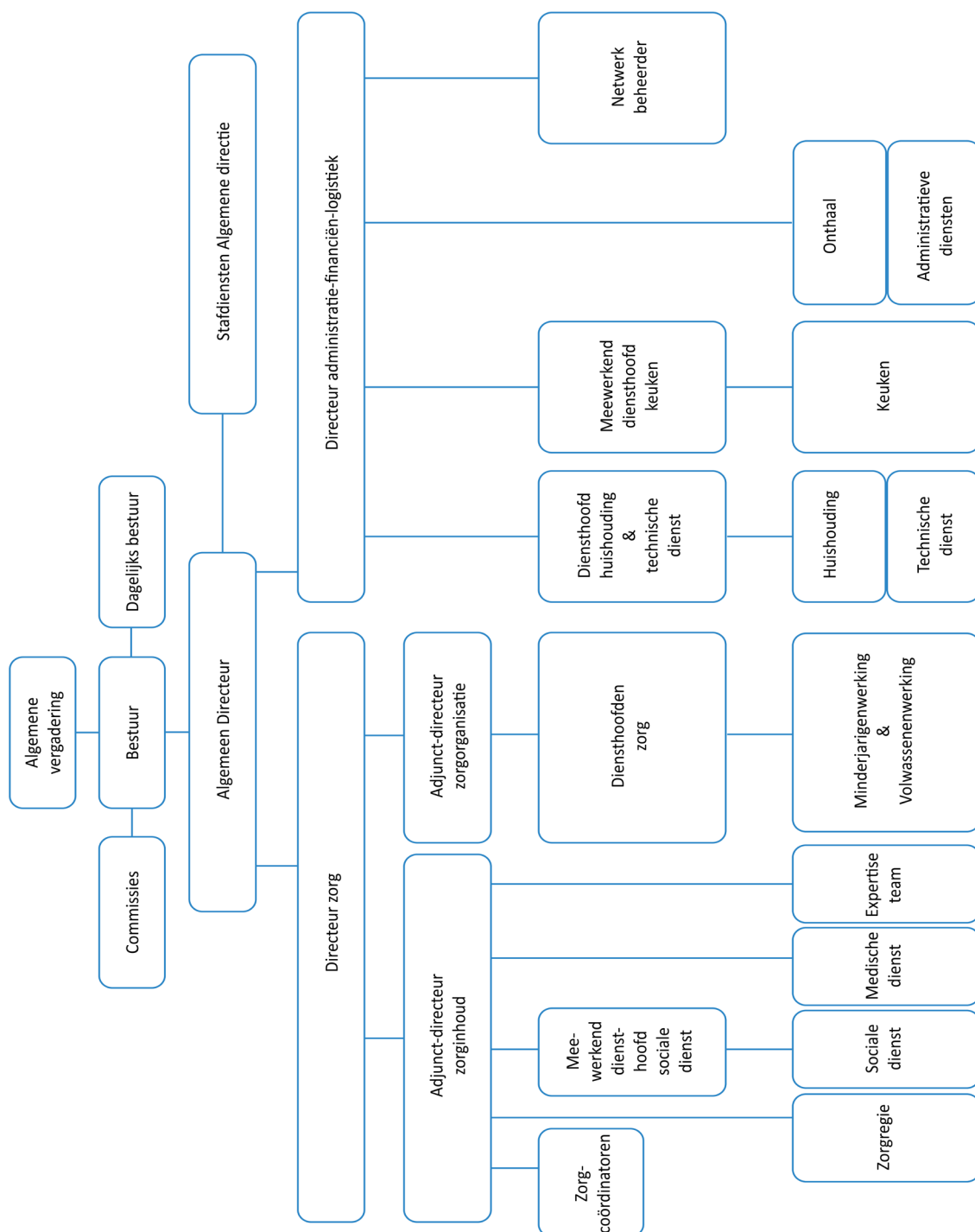


Krachten achter de schermen: de Algemene Vergadering

Naam	Raad van Bestuur	Dagelijks bestuur en Commissies
Els Agten	Bestuurslid	
Jos Balette	Secretaris	Dagelijks Bestuur, Personeel (voorzitter), ICT (voorzitter)
Jaak Bollen		Inhoud
Philo Broekx	Bestuurslid	Personeel
Willy Daens	Bestuurslid	Dagelijks Bestuur, Personeel, Strategie-Financiën (voorzitter)
Greet Geuens	Bestuurslid	
Jan Homans	Bestuurslid	Strategie-Financiën
Kristien Kerkhofs		
Koen Knevels		
Marcel Luys		Inhoud
Eddy Maesen	Voorzitter	Dagelijks Bestuur, Ad hoc lid alle commissies
Jeanne Nijs		
Claudine Paredis		
Theo Plessers		
Hendrik Thijs	Bestuurslid	Bouw en infrastructuur
Lotte Vandekerkhof		
Johan Van Moll	Bestuurslid	Bouw en infrastructuur (voorzitter)
Guido Vrolix	Ondervoorzitter	Dagelijks Bestuur, Inhoud (voorzitter)
Werner Wyckmans	Bestuurslid	ICT
Marc Van Gestel	Waarnemend lid	ICT, Strategie-Financiën

De Algemene vergadering van 17/05/2022 aanvaardde Els Agten, Greet Geuens en Kristien Kerkhofs als lid. Els Agten en Greet Geuens werden benoemd als bestuurslid.

Organogram: Begeleidingscentrum Sint-Elisabeth één geheel



Veilig zeilen op een duidelijk kompas

Iedere organisatie heeft zijn bestaansreden. De missie en visie van onze organisatie geven extra informatie over wat we willen bereiken (ambitie), voor wie we werken en welke waarden centraal staan in het handelen binnen onze organisatie.

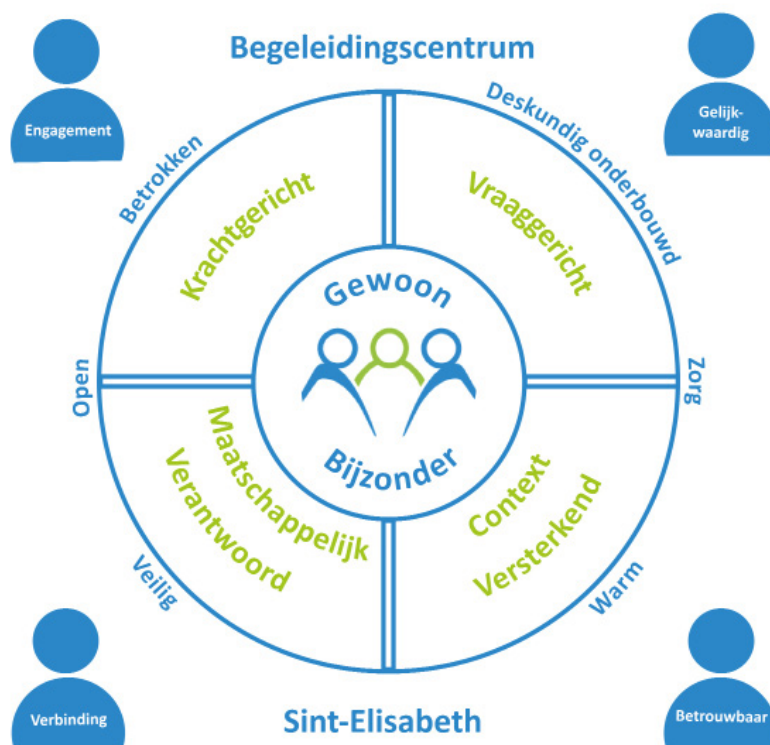
Het afgelopen werkjaar heeft een werkgroep de “missie – visie –waarden” van Begeleidingscentrum Sint-Elisabeth grondig geëvalueerd en opgefrist. Het resulteerde in een meer hedendaagse missie en visie.

Onze missie, visie en waarden bieden een houvast voor medewerkers en vrijwilligers binnen onze organisatie.

We merkten de afgelopen jaren dat de missie, visie en waarden van onze organisatie verouderd waren en wat frisheid misten. Stilaan groeide de behoefte om deze in een nieuw kleedje te steken en wat explicieter en bewuster op de voorgrond te plaatsen.

Een interne denkgroep heeft daarom, ondersteund door een externe coach onze missie, visie, waarden hernieuwd, uitgeschreven en een traject uitgewerkt om deze te verankeren in onze dagelijkse werking. Een belangrijke gids hierbij is ons kompas. Dit geeft weer waar Sint-Elisabeth voor staat.

‘Ons kompas’ geeft de richting aan naar waar we onze organisatie willen navigeren. Het geeft een antwoord op de vraag ‘hoe’ we gaan doen wat we doen en waarom. Het staat als het ware gelijk aan ons DNA.



In het najaar van 2022 brachten we al onze medewerkers samen, in kleine groepjes, om stil te staan bij de vernieuwde missie, visie en waarden. Samen werd bekeken hoe we deze willen vertalen in ons dagelijks reilen en zeilen met en voor onze zorggebruikers.

Aan de hand van deze interactieve workshops, met medewerkers uit alle geledingen van de organisatie, kwamen heel boeiende gesprekken op gang die inspirerend werkten.

Het was het startschot om in de komende tijd verdere stappen te zetten om onze missie, visie, waarden nog meer concrete vorm te geven.

Met de nieuwe missie, visie en waarden zeilen we de komende jaren verder op een duidelijk kompas.

In de kijker: 'Gewoon Bijzondere' jobs

Het dreigende personeelstekort in de zorgsector, de natuurlijke uitstroom van medewerkers en de zoektocht naar nieuwe geschikte medewerkers vraagt jaar na jaar onze aandacht.

De instroom van jonge, nieuwe werkrachten is kleiner dan de vraag, de arbeidsmarkt blijft over het algemeen krap.

Onze organisatie krijgt de vacatures doorgaans goed ingevuld. De keuze om 'Kennismakingsdagen' te organiseren kadert dan ook niet alleen binnen die personeelsschaarste.

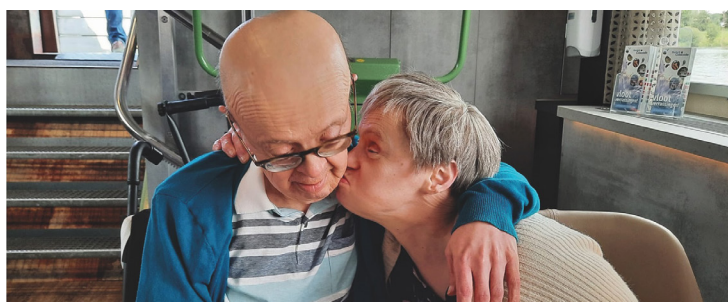
Met de 'Kennismakingsdagen', de opendeurdagen voor professionals, willen we meerdere doelstellingen realiseren.

We willen met deze dagen onze organisatie in de kijker zetten bij potentiële werknemers. We geven hen een blik achter de schermen. We laten hen zien hoe tof het wel is om te werken in onze voorziening.

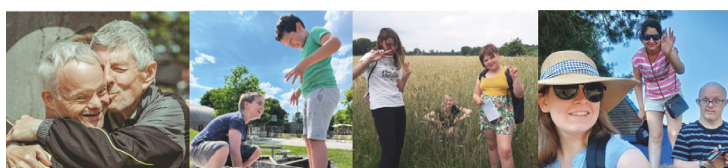
We laten hen kennismaken met onze zorggebruikers, onze 'Gewoon bijzondere' collega's, onze manier van werken en de verschillende werkplekken.

Een kennismakingsdag dient niet alleen om potentiële werknemers aan te trekken. We richten ons ook naar studenten. Studenten starten een uitdagende opleiding waarbij zij theoretische bagage meekrijgen. Uiteraard wil een student deze toetsen in de praktijk tijdens een boeiende stage. Begeleidingscentrum Sint-Elisabeth biedt leerrijke stageplaatsen aan voor studenten uit diverse richtingen en met verschillende opleidingsniveaus.

In vele gevallen vormt die stage vaak een opstap naar een job in onze organisatie.



**Ontdek werken bij
Begeleidingscentrum Sint-Elisabeth
tijdens de kennismakingsdag voor
begeleidend personeel en
sociaal assistenten**



Onze kennismakingsdagen bieden ons tevens de mogelijkheid om aan onze naamsbekendheid te werken.

Het is een middel om een duidelijk beeld te schetsen over wie we zijn en te tonen dat we goed zijn in wat we doen.

Tijdens de geslaagde kennismakingsdagen van mei en november mochten we heel wat geïnteresseerden verwelkomen. We hadden enorme leuke babbels en ontmoetten heel wat toffe en enthousiaste mensen met een hart voor de zorg.

Persoonsvolgende Financiering: een terugblik

Op 1 januari 2017 startte de persoonsvolgende financiering. De omschakeling naar deze nieuwe vorm van financiering zorgde voor een grote evolutie in de zorg voor volwassenen met een beperking. Subsidies werden niet meer rechtstreeks naar de vergunde zorgaanbieder gestort maar budgetten werden opgesplitst in zorggebonden middelen enerzijds die verdeeld werden over de volwassenen in begeleiding en anderzijds de organisatiegebonden werkingsmiddelen (percentage van de zorggebonden punten).

De traditionele erkenningsvormen met erkenningen voor een vast aantal plaatsen verdwijnen hierdoor. Het wordt voor voorzieningen dan ook mogelijk om te groeien als men nieuwe klanten kan aantrekken. Als vergunde zorgaanbieder stegen onze zorggebonden punten van 6736,72 in 2017 naar 7925,05 in 2022. Dit is een stijging van 1188 zorggebonden personeelspunten in 6 jaar tijd (gemiddelde stijging van 200 punten per jaar). Voor de komst van persoonsvolgende financiering was het niet mogelijk om in een dergelijke grootorde te groeien.

De stijging van de zorggebonden punten staat echter haaks op de daling van de organisatiegebonden werkingsmiddelen. Waar we eerst nog 21,18% extra organisatiegebonden middelen kregen, zakte dit de afgelopen jaren tot 16,18%. Samen met de niet-indexering van de werkingsmiddelen zorgde dit voor een kritische blik naar investeringen en beperktere inzet van organisatiegebonden personeelsleden.

Voor de budgethouders werd de persoonsvolgende financiering aangekondigd als een enorme stap voorwaarts. De regie ligt meer in de handen van de personen met een beperking. Uiteraard kunnen we deze evolutie alleen maar toejuichen.

Er zijn echter ook een aantal struikelblokken die in het systeem zijn ingeslopen en die niet opgelost lijken te raken:

- De aanvraag van een persoonsvolgend budget is voor veel zorgvragers een lange administratieve lijdensweg.
- Ook voor de herziening van een budget omwille van een bijkomende zorgvraag of een verhoogde zorgzwaarte, moet het volledige administratieve proces doorlopen worden.
- Na toekenning van een budget komt men op een wachtlijst terecht waar de wachttijden kunnen oplopen van 1 jaar (prioriteitengroep 1) tot 20 jaar (prioriteitengroep 3).
- De beperkte middelen voor welzijn zorgen ervoor dat de Vlaamse regering bepaalde tussenoplossingen biedt: men koos er in 2022 voor om bepaalde wachtenden een gedeelte van hun budget te geven in plaats van een volledig budget. Concreet betekent dit dat men meer mensen een stukje kan helpen, maar dat de volledige ondersteuningsnood uiteraard niet opgelost kan worden voor de mensen die een gedeeltelijk budget krijgen.
- Ondanks dat de inschalingen van de zorgzwaarte zwaar gestandaardiseerd zijn, verschillen de resultaten toch tussen verschillende afnames en komen de resultaten soms niet overeen met de werkelijke situatie. Enkel via de rechtbank kan men dan zijn gelijk proberen te halen.

Verdere ontwikkelingen lijken dan ook noodzakelijk.

Nieuwe autoriteit: een veilige verbondenheid

Voor de jaren '60 van vorige eeuw stond opvoeden in het teken van onmiddellijke gehoorzaamheid, gekenmerkt door bestraffing, angst voor autoriteitsfiguren en een machtsstrijd die je als opvoeder moest winnen. Hier verwijzen we naar terug als de oude of traditionele autoriteit. Indien het kind weigerde zich neer te leggen bij de autoriteit van de opvoeder, bestond het risico op een cyclus van steeds meer ruzie en conflict, tot soms uiteindelijk het opgeven van het kind.

Als tegenreactie op deze aanpak ontstond er rond de jaren '60 een tegenbeweging die we kunnen omschrijven als de toegeeflijke autoriteit of vrije opvoeding. Er werd op agressie gereageerd met liefde, het bieden van gehoor en uitleg en zoeken naar compromissen. Ook hierbij werden kanttekeningen gemaakt, omdat deze benadering het risico inhoudt dat er bij de opvoeders gewenning optreedt ten aanzien van het geweld. Dit leidt op zijn beurt dan weer tot opvoeders die zich niet goed genoeg voelen, hun eigen grenzen gaan verleggen en overspoeld geraken door toenemend geweld bij het kind. Alle verantwoordelijkheid werd bij het kind weggehaald en de opvoeder legde zichzelf de druk op dat enkel zij aandeel konden hebben in het veranderen van het negatieve gedrag. Daarnaast bleek deze aanpak ook een negatieve invloed te hebben op het zelfbeeld van kinderen. Door alle gebrek aan sturing groeiden de kinderen uit tot onzekere volwassenen.

Als antwoord daarop kwam de grondlegger, Haim Omer, met Nieuwe Autoriteit. Nieuwe Autoriteit gaat uit van warmte én grenzen. De basishouding van Nieuwe Autoriteit is geweldloos, maar niet grenzeloos. "We love you and we hold the line".

Begeleidingscentrum Sint-Elisabeth kiest in zijn visie bewust voor 'Nieuwe Autoriteit'. Maar waarom juist?

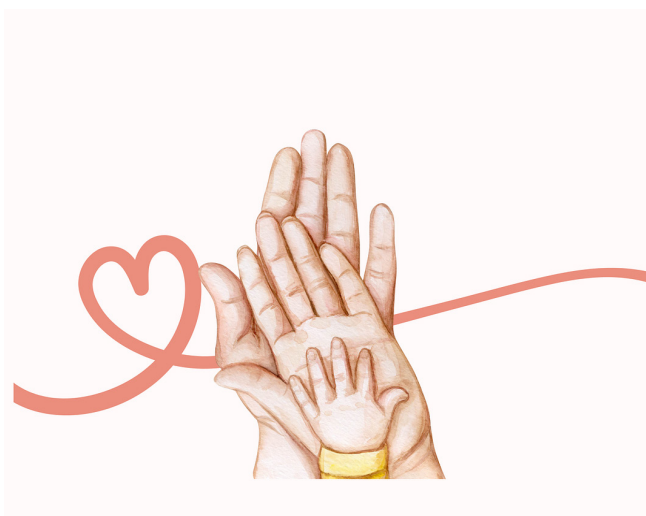
Wat betreft het lezen van het gedrag van de zorggebruiker kunnen we een beroep doen op vele theorieën: emotionele ontwikkeling, autismespectrumstoornis (ASS), dementie, hechting, niveau van verstandelijke beperking, attention deficit hyperactivity disorder (ADHD), trauma, enzovoort. We vinden meer en meer gemeenschappelijke taal.

Wat ons eigen handelen betreft hebben we geen waslijst aan theorieën.

Nieuwe Autoriteit biedt hier het antwoord

op. Nieuwe Autoriteit is een eerste visie die concreet gaat over onze eigen basishouding en visie, los van de zorggebruiker. Onthaalmedewerker, verpleegkundige, begeleider, algemeen directeur, techniek, medewerker schoonmaak, sociaal assistent, zorgcoördinator, ondersteuningsteam,... iedereen maakt deel uit van het netwerk binnen Nieuwe Autoriteit.

Nieuwe Autoriteit heeft als doel om ons krachtiger en zelfzekerder te maken. Deze visie kan het gevoel van onmacht verminderen en versterkt het gevoel van verbondenheid met elkaar.



Persoons- en teamgerichte veiligheidstechnieken (PTV)

De veiligheidstechnieken maken deel uit van een beleid rond preventie van agressie, vrijheidsbeperkende- en vrijheidsberovende maatregelen. Een beleid waarbij de hulpverleners beschikken over de nodige vaardigheden op vlak van verbale en non-verbale communicatie en waarbij preventie en geweldloosheid voorop staat.

De persoonsgerichte veiligheidstechnieken hebben als doel de hulpverlener de mogelijkheid te bieden zich uit een één-één situatie te bevrijden of te handhaven en dit met technieken waarbij de veiligheid en humaniteit voor beide partijen centraal staan.

De teamgerichte veiligheidstechnieken hebben als doel de gevolgen van een incident te beperken of het incident te voorkomen door een zorggebruiker met een twee- of driemansteam onder controle te houden, eventueel te verplaatsen en beveiligd achter te laten. Bij het gebruik van de teamtechniek is veiligheid en humaniteit het uitgangspunt.

Het toepassen van de veiligheidstechnieken past binnen dit preventiebeleid en heeft als preventieve doel de gevolgen van een incident waarbij de zorggebruiker de fysieke en/of psychische integriteit van zichzelf en/of een ander in acuut gevaar brengt te beperken of te voorkomen.

Persoonsgerichte veiligheidstechnieken kunnen een onderdeel zijn van een interventie binnen een signaleringsplan, zoals onder meer het crisisontwikkelingsmodel. Wanneer de crisis zich in een fase bevindt waarbij fysiek ingrijpen noodzakelijk is, kan men aldus persoonsgerichte veiligheidstechnieken aanwenden. De fase daaropvolgend, deze van herstel voor de zorggebruiker, alsook voor de hulpverleners, en de bespreking achteraf binnen het team en met de zorggebruiker om terugval te voorkomen is hier van groot belang.



Goede communicatie: de eerste stap naar 'zorg op maat'

Met alle veranderingen die binnen de zorgsector de afgelopen jaren zijn doorgevoerd, is communicatie steeds belangrijker geworden.

Het is dan ook een evidentie dat onze voorziening het afgelopen jaar kritisch haar externe en interne communicatiekanalen onder de loep nam.

We zijn er van overtuigd dat we met een goede communicatie onze zorggebruikers in hun eigen kracht zetten. Laat dat dan ook nog eens het uitgangspunt zijn van de invoering van de Persoonsvolgende Financiering.

Na een grondige doorlichting van de communicatiekanalen werden door de ad hoc commissie communicatie verschillende doelen geformuleerd.

Het realiseren van een nieuwe website werd er daar één van.

We stelden ons de volgende vragen: welke informatie moeten de verschillende bezoekers van onze website kunnen vinden? Voor welke vragen surfen zij naar onze website?

Ons doelpubliek, kinderen en volwassenen met een beperking, moet op een eenvoudige manier een beeld kunnen krijgen waar Begeleidingscentrum Sint-Elisabeth voor staat en wat wij kunnen betekenen voor hen. Tevens moet men gemakkelijk kunnen terugvinden hoe men zich hier voor kan aanmelden. Met de nieuwe website zetten we de eerste stap in het samen zoeken naar 'zorg op maat'.



Ben je als professional in de zorg op zoek naar een (nieuwe) uitdaging? Wil je aan de slag in een warme, open organisatie? Onze website geeft een zicht op de vacatures die in onze organisatie openstaan. De eerste stap naar een toffe stageplek of boeiend vrijwilligerswerk kan ook op onze website genomen worden.

Maar ook wil onze website, samen met onze sociale mediakanalen, een inkijk geven achter de schermen van onze voorziening. Een warm beeld tonen over het reilen en zeilen, het werken, wonen en vertoeven in ons Begeleidingscentrum.

Iedere gift, groot of klein, maakt een verschil

In onze organisatie staat de zorggebruiker centraal. Onze zorggebruikers hebben grote en kleine dromen. We proberen zo veel mogelijk van die dromen te verwezenlijken.

Verschillende bedrijven, verenigingen, serviceclubs of individuele personen hielpen in 2022 mee de dromen van onze zorggebruikers te verwezenlijken.

Zo mochten we kleine en grote giften ontvangen, werden er acties ondernomen om onze zorggebruikers en organisatie te ondersteunen.

We zijn enorm dankbaar voor al deze initiatieven.

We geven u een overzicht van enkele initiatieven:



Met de steun van het 'Fonds voor Solidaire Zorg' van de Koning Boudewijnstichting konden we het project 'Weg- wijs naar WEL-ZIJN als wapen tegen stress en burn-out' realiseren.

Trooper is het online winkelpлатform waar je terecht kan voor al je online aankopen en je geliefde vzw of vereniging een commissie kan bezorgen. Het leverde onze organisatie al een mooi bedrag op. Het bedrag wordt gespendeerd aan de ontspanning van de zorggebruikers.



Naar aanleiding van de opening van hun nieuwe bedrijfslocatie organiseerde Claes Sierbeton & Dakwerken een opendeurdag met aansluitend een openingsfeest. Aan de genodigden werd gevraagd om een vrijblijvende gift te doen aan het Dagcentrum Fierkant. Een hartverwarmend initiatief.

Van wandelclub Wandel Mee Brueghel mochten we een financiële gift ontvangen.





Back on stage, een organisatie die jaarlijks een muzikale 2-daagse organiseert met tributebands in Bree, rockte in 2022 onder meer voor Dagcentrum Fierkant.

Met de steun van Cera kon de dienst Beschermd Wonen vier splinternieuwe fietsen aankopen om het project 'Iedereen op de fiets!' te realiseren.



Van de Kapelbeheerders Witteberg te Achel mocht ons Dagcentrum Fierkant een financiële gift ontvangen.

Van gemeente Tessenderlo mochten we een subsidie ontvangen voor inwoners van Tessenderlo die gebruik maken van onze zorg.



Van stad Bree mochten we een subsidie ontvangen voor inwoners van Bree die gebruik maken van onze zorg.

Van gemeente Ham mochten we een subsidie ontvangen voor inwoners van Ham die gebruik maken van onze zorg.



Andere initiatieven

We maken ook graag melding van andere, kleinere, maar niet minder belangrijke acties en initiatieven die ondernomen werden ten voordele van onze zorggebruikers. Al deze acties en initiatieven hebben een positieve invloed op onze werking of op de levenskwaliteit van onze zorggebruikers.

Vrijwilligerswerk: kleine en grote gebaren voor een groot geluk

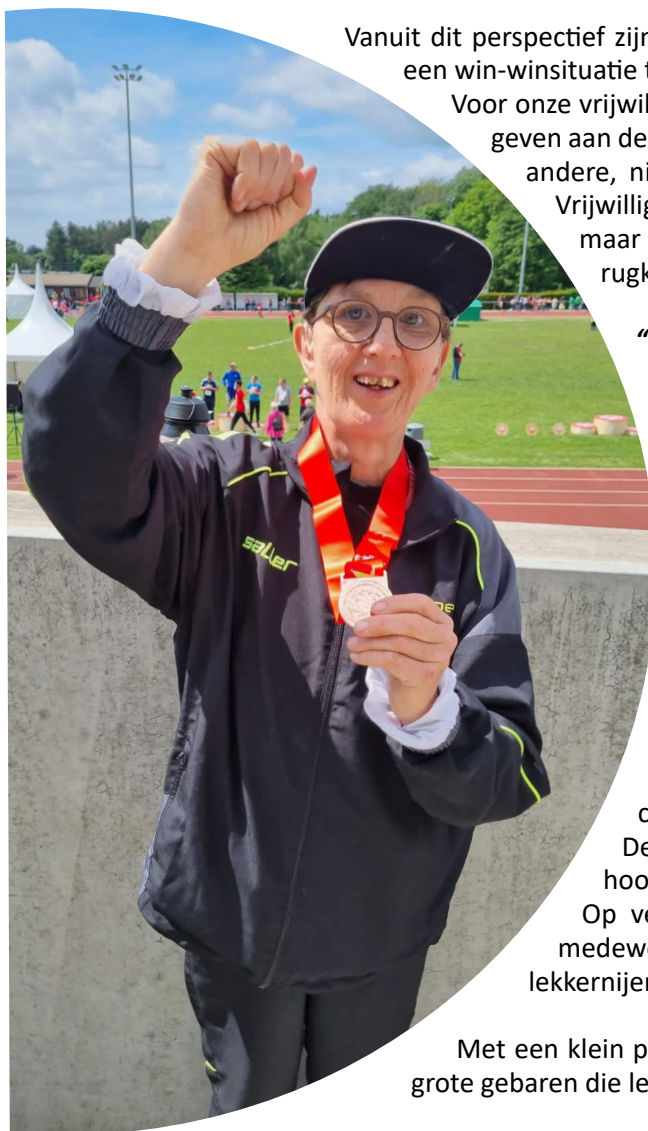
Vrijwilligerswerk is een prachtige manier om je op een zinvolle manier in te zetten voor de samenleving maar tegelijkertijd ook zelf een groot geluk te ervaren.

Het hoeft niet altijd om grote daden te gaan, soms zijn kleine gebaren al voldoende om een verschil te maken in iemands leven.

Denk bijvoorbeeld aan de korte bezoeken van vrijwilligers aan onze zorggebruikers, aan de helpende hand die wordt geboden bij een klein of groot evenement, het fietstochtje door de natuur, de rit naar een vakantiebestemming of de ondersteuning tijdens een sportactiviteit.

Begeleidingscentrum Sint-Elisabeth wil haar zorggebruikers zorg op maat bieden. Wij zijn er van overtuigd dat vrijwilligerswerk bijdraagt tot het realiseren van een grotere vorm van zorg op maat.

Vrijwilligerswerk biedt onze zorggebruikers extra mogelijkheden om in relatie te treden met anderen en tot het deelnemen aan het gemeenschapsleven. Vrijwilligerswerk heeft in onze organisatie een belangrijke plaats verworven. Het omvat activiteiten die zijn gericht op het verbeteren van de levenskwaliteit van onze zorggebruikers en het ondersteunen van verschillende diensten.



Vanuit dit perspectief zijn helpende handen steeds welkom en hopen we een win-winsituatie te creëren.

Voor onze vrijwilligers kan vrijwilligerswerk een zinvolle betekenis geven aan de eigen vrije tijd. Het geeft hen de mogelijkheid om andere, nieuwe ervaringen en nieuwe inzichten op te doen.

Vrijwilligerswerk mag dan financieel niets opbrengen, maar de dankbaarheid die je van de zorggebruikers terugkrijgt, is 'gewoon bijzonder'.

“Vrijwilligerswerk is niet een uitlaatklep voor verveling; het is een uitlaatklep voor een rijkgevoeld leven.”

Als organisatie zijn we onze vrijwilligers zeer erkentelijk. Naast de dagdagelijkse waardering zetten we hen tijdens ons jaarlijks vrijwilligersfeest letterlijk en figuurlijk in de bloemetjes.

Tijdens de vervelende coronaperiode was dit wat moeilijker maar daar werd op een creatieve manier mee omgegaan.

In 2022 organiseerden we een heuse hap- en stapwandeling voor onze vrijwilligers, een concept dat geheel coronaproof was.

De wandeling leidde hen over het domein van onze hoofdcampus te Wijchmaal.

Op verschillende locaties stonden zorggebruikers en medewerkers paraat om de vrijwilligers te voorzien van lekkernijen of brachten ze een passende boodschap.

Met een klein presentje bedankten we hen voor al die kleine en grote gebaren die leiden tot een groot geluk.

Vrijwilligerswerk in BC Sint-Elisabeth

Totaal aantal
vrijwilligers in 2022



230



Wat doen vrijwilligers?



24
Vervoer



102
Activiteiten



16
Gastgezinnen



73
Begeleid werken

Allerlei

15
Andere

Verdeling?



16
Minderjarigenwerking



195
Volwassenenwerking



19
Algemeen

Waarom vrijwilliger?



1. Vrije tijd zinvol besteden
2. Iets willen betekenen voor de maatschappij

Een kleurrijk jaar

De afgelopen jaren kenden we omwille van de coronapandemie donkere en moeilijke tijden vol uitdagingen en onzekerheden.

Ondanks deze moeilijkheden hebben we gezien hoe veerkracht en hoop iedereen bij elkaar heeft gehouden.

De pastorale werkgroep oordeelde daarom dat het nieuwe werkjaar best wel wat kleur kon gebruiken. Ze koos voor het jaarthema: 'Een kleurrijk jaar'.



Het werkjaar moest kleurrijk worden, net als de regenboog waar verschillende kleuren samenkomen om iets prachtigs te creëren.

De verschillende kerkelijke feesten die uitgelicht werden, stonden in teken van kleur en elkaar kleurrijk in de spotlights plaatsen. Want samen met al onze verschillende achtergronden, culturen en overtuigingen hebben we elkaar in die moeilijke periodes gesteund en versterkt.

Het werkjaar werd een ode aan je naaste.

De pastorale werkgroep legde de nadruk op dankbaarheid. Dankbaar zijn voor de kleuren in ons leven en de mensen die ons omringen. Door kleur te bekennen, samen te werken en respect te tonen voor elkaar, dan alleen komen we dichterbij elkaar.

Onze kleurrijke zorggebruikers en medewerkers maakten van 2022 een jaar vol kleur!



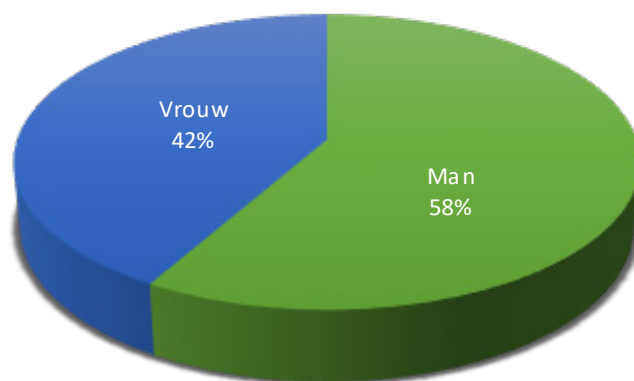
2022 in beeld: zorggebruikers kleuren het jaar



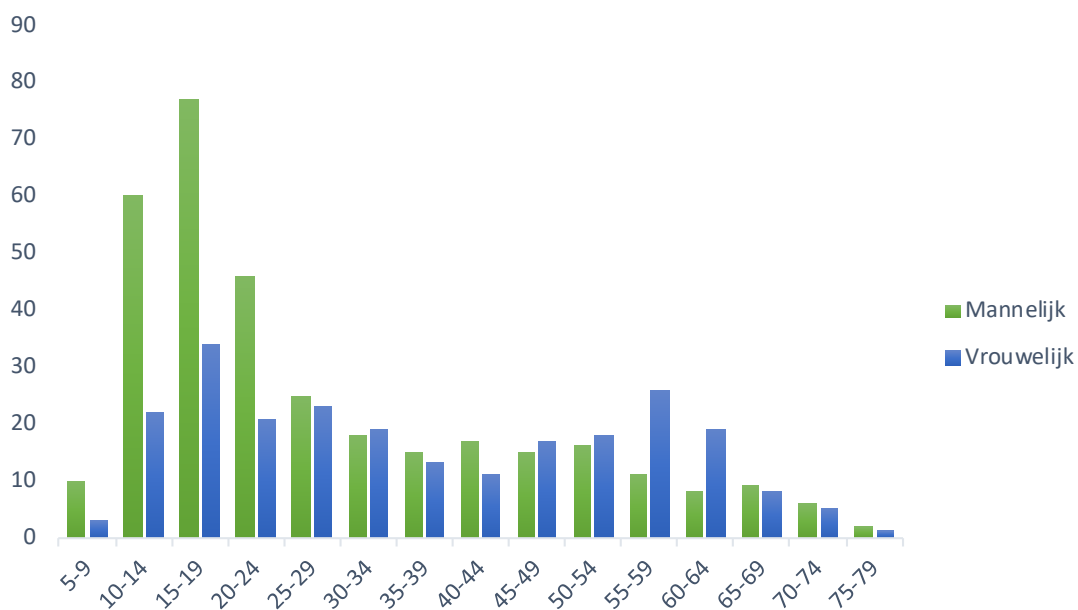
Begeleidingscentrum Sint-Elisabeth in cijfers

Zorggebruikers in cijfers

Geslacht en leeftijd van onze zorggebruikers



Binnen het zorggebruikersbestand telden we op 31/12/2022 meer mannen dan vrouwen.



Onze oudste zorggebruiker in 2022 was een man van 75 jaar.
De jongste zorggebruiker is een jongen van 6 jaar.

Bezetting

- Gerealiseerde output

Voor Rechtstreeks Toegankelijke hulp waren er voor 2022 394,9 punten beschikbaar. We realiseerden een output van 386,30 punten of 97,8%.

De output van het MFC wordt geteld in begeleidingsovereenkomsten. De beheersovereenkomst meldt dat we per jaar 248 begeleidingsovereenkomsten moeten halen. In 2022 behaalden we 238,12 begeleidingsovereenkomsten (bezetting van 96,02%).

Voor de volwassenenwerking (PVF) is er geen outputcriterium meer. Als we het aantal zorggebonden punten van 2022 afzetten tegenover deze van 2021 dan zien we een stijging van 219,04 punten (stijging van 2,84%).

- Unieke personen

	PVF		MFC		RTH		Totaal	
	2021	2022	2021	2022	2021	2022	2021	2022
Begeleiding	52	55	15	17	65	75	132	147
Dagopvang	27	28	104	109	17	23	148	160
Begeleiding en dagopvang	8	8	3	4	2	2	13	14
Verblijf	0	0	0	0	0	0	0	0
Verblijf en dagopvang	148	147	145	143	0	6	293	296
Verblijf en dagopvang en begeleiding	12	19	1	14	0	0	13	33
Totaal	247	257	268	287	84	106	599	650

In 2022 boden we zorg en begeleiding aan 650 unieke personen (uniciteit afzonderlijk geteld voor PVF, MFC en RTH). Dit is een stijging ten opzichte van vorig jaar.

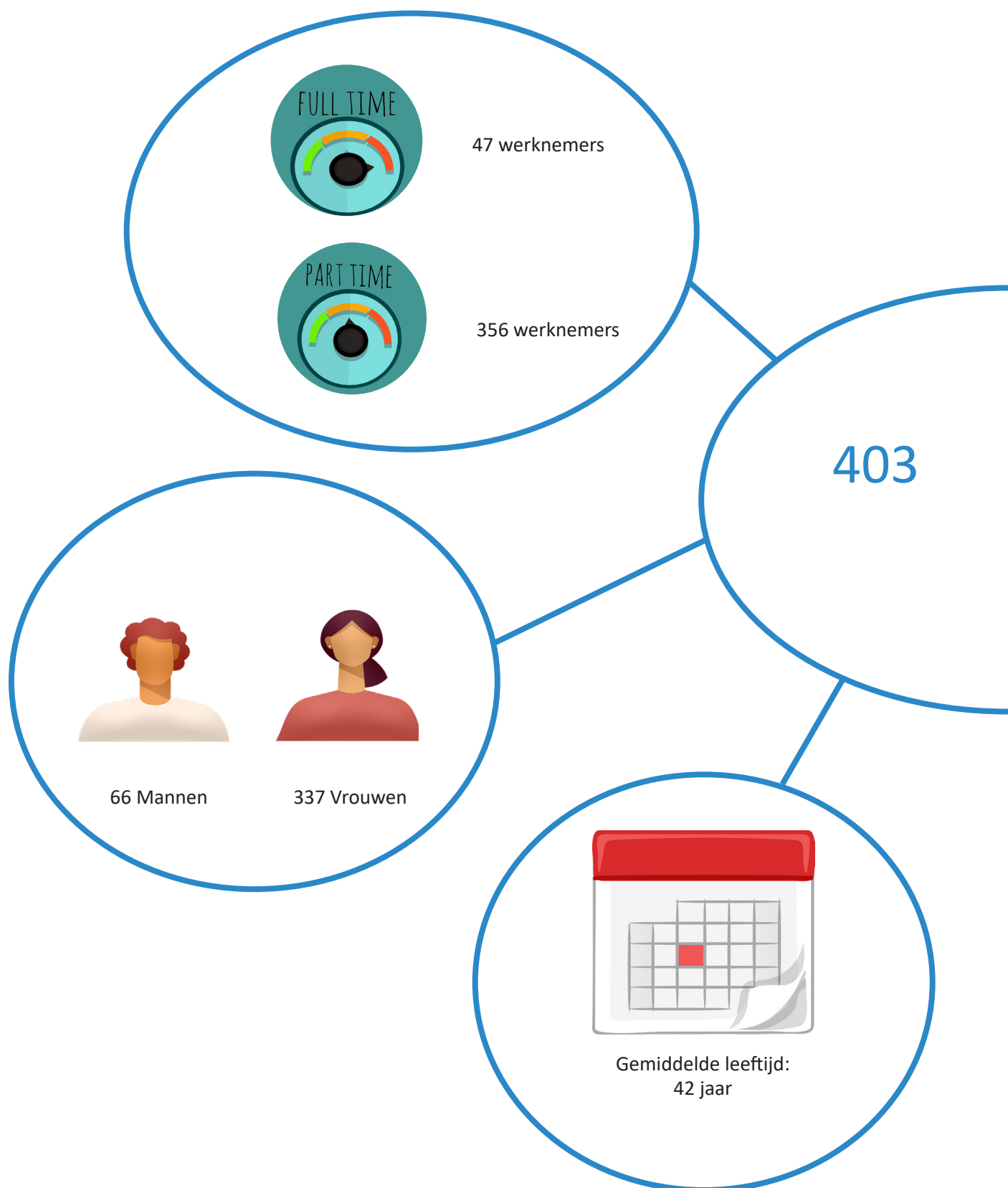
Bij PVF zien we een stijging van 10 personen. Er werden in 2022 via het uitbreidingsbeleid nieuwe budgetten uitgedeeld waarvan er tien kozen voor onze voorziening.

Bij MFC zien we ook een stijging. We hebben een grotere uitstroom gehad binnen het MFC dit jaar. Hierdoor stijgen uiteraard de unieke personen aangezien voor iedereen die uitstroomt er een nieuwe instroom is.

Binnen RTH stijgen de cijfers. Dit heeft te maken met het opnieuw opstarten van het kortverblijf, maar ook door de opstart van een aantal nieuwe volwassenen binnen de methodiek begeleid werken (deze zijn in de telling bij begeleiding opgenomen).

Begeleidingscentrum Sint-Elisabeth als werkgever

Geslacht, leeftijd, anciënniteit en tewerkstelling



Werknemers

Full
Time
Equivalent

297,1



Gemiddelde dienstanciënniteit:
15 jaar

Personeelspunten

In 2022 werden 18683 personeelspunten ingezet. In onderstaande tabellen verduidelijken we hoe de personeelspunten verdeeld werden:

Zorggebonden punten

	Zorgorganisatie			Zorginhoud		
	Punten	%	FT-eq	Punten	%	FT-eq
PVF	7079,23	84	101,851	442,947	5	5,749838
			x/FT-eq 69,51			x/FT-eq 80,56
MFC	6146,18	74	88,5144	1037,03	13	13,1257
			x/FT-eq 69,44			x/FT-eq 79,01
BC Totaal	13225,4	79	190,366	1479,98	9	18,6241
			x/FT-eq 69,47			x/FT-eq 79,47

	Logistiek			Totaal	
	Punten	%	FT-eq	Punten	FT-eq
PVF	904,975	11	15,3838	8427,16	122,733
			x/FT-eq 58,83		x/FT-eq 68,66
MFC	1111,32	13	19,0099	8294,53	120,65
			x/FT-eq 58,46		x/FT-eq 68,75
BC Totaal	2016,29	12	34,3936	16721,7	243,383
			x/FT-eq 58,62		x/FT-eq 68,71

Organisatiegebonden punten

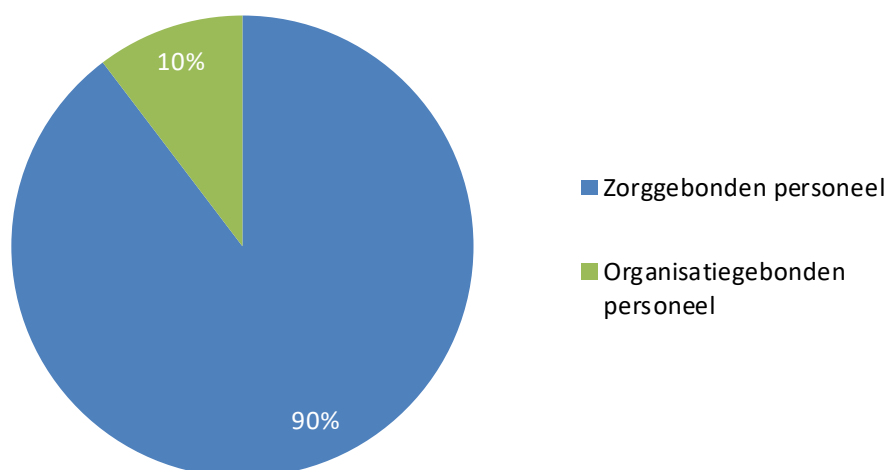
Administratie			Logistiek			Totaal	
Punten	%	FT-eq	Punten	%	FT-eq	Punten	FT-eq
1511,17	77	19,0281	450,073	23	7,42157	1961,24	26,45
		x/FT-eq 79,42			x/FT-eq 60,64		x/FT-eq 74,15

Ook dit jaar gaat het merendeel van de punten naar het zorggebonden personeel. We besteden hier 16721,7 personeelspunten. Met deze zorggebonden punten worden volgende functies voorzien:

- Ten eerste het personeel dat rechtstreeks zorg- en dienstverlening aanbiedt aan de zorggebruikers. Hieronder valt het begeleidend personeel en de diensthoofden zorg, de zorgorganisatie genaamd. Ze maken voor 79% deel uit van deze groep.
- Hiernaast staan de sociale dienst, de medische dienst, de zorgcoördinatoren, de vormingsdienst en de therapeut in voor de 'zorginhoud' en zij vertegenwoordigen 9% van de zorggebonden punten.
- Tenslotte zorgt ook de logistiek zoals het personeel van het washuis, het onderhoud, de technische dienst, de keuken voor directe zorg. Hiervoor wordt 12% van de zorggebonden punten ingezet.

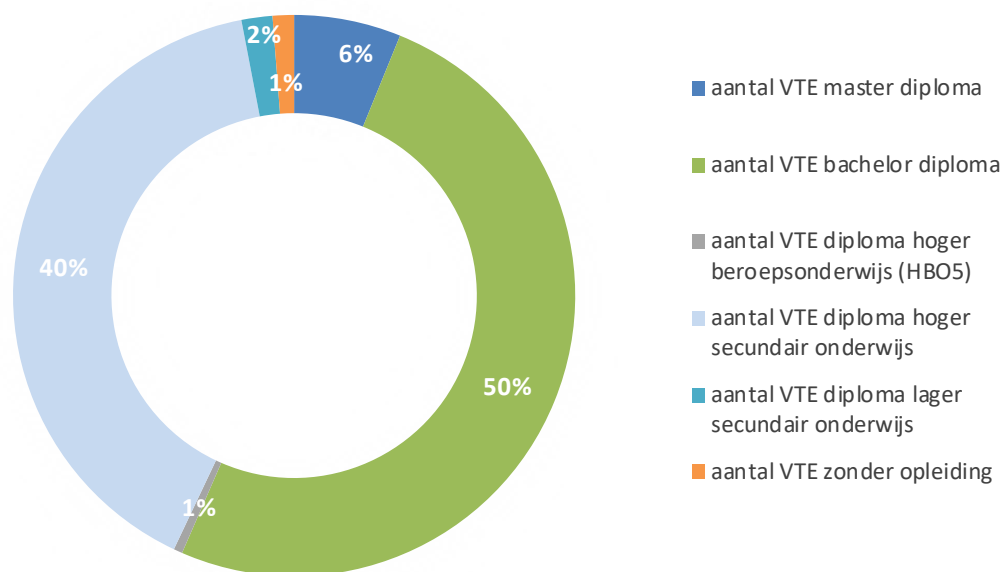
Administratie, directie en logistiek personeel dat zorg draagt voor de organisatiegebonden ruimtes behoort tot de groep van het organisatiegebonden personeel. We besteden 1961,24 personeelspunten aan deze personeelsgroep.

Zorggebonden punten vs organisatiegebonden punten



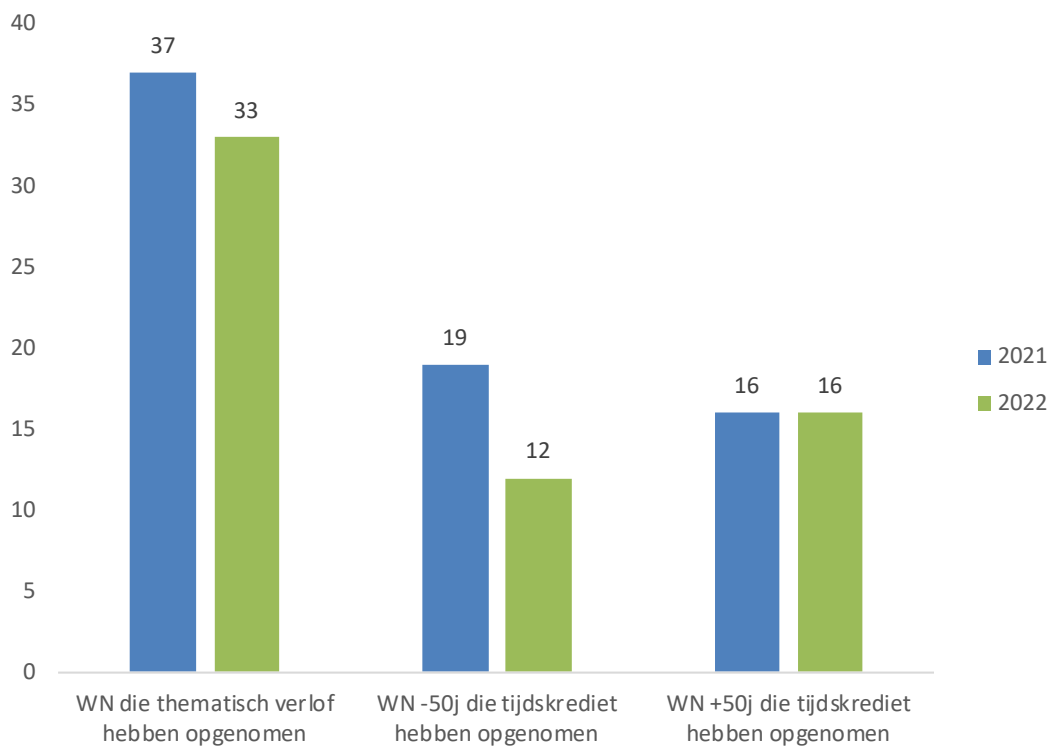
De zorggebonden punten maken 90% uit van onze totale personeelspunten. Naar de organisatiegebonden functies gaat slechts 10%. Deze verhouding wijkt niet af van de voorgaande jaren.

Opleidingsniveau



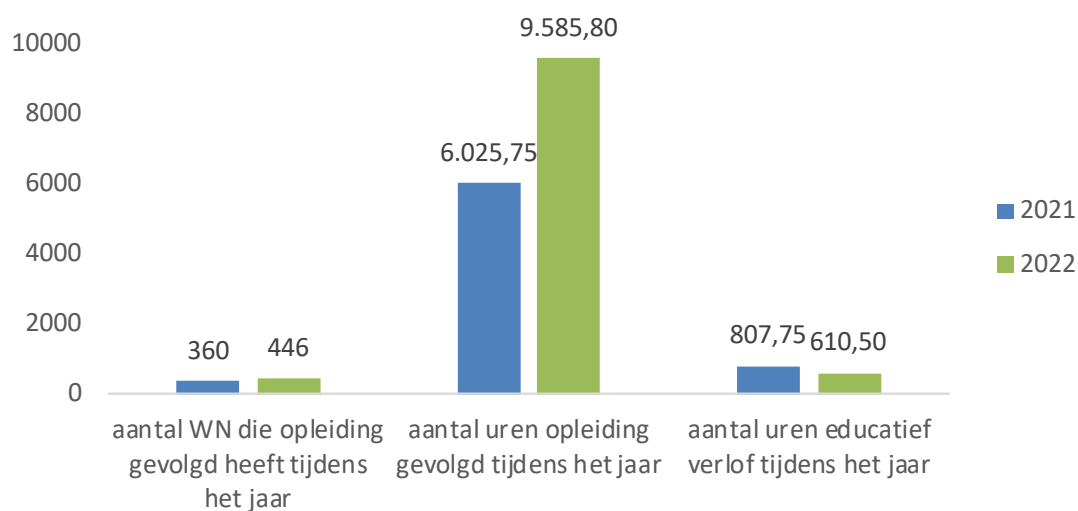
In 2022 heeft de helft van het percentage voltijds equivalent een bachelor diploma. Het percentage voltijds equivalent met een diploma secundair onderwijs bedraagt 42% waarvan 40% een diploma hoger secundair onderwijs heeft. 1% heeft een diploma hoger beroepsonderwijs, 6% heeft een masteropleiding genoten. 1% heeft geen diploma.

Loopbaanonderbrekende kenmerken



In 2022 hebben minder werknemers hun loopbaan onderbroken door thematisch verlof of tijdskrediet dan in 2021. Het aantal werknemers daalde van 72 naar 61.

Bijscholing



In 2022 waren er 9585,80 uren aan opleiding verdeeld over 446 werknemers. Dit is beduidend meer ten opzichte van 2021. Het is het resultaat van een inhaalbeweging die we ingezet hebben na de coronapandemie.

In het aantal uren educatief verlof voor werknemers zien we een daling in 2022 ten opzichte van 2021.

Lijst afkortingen

ADHD	Attention Deficit Hyperactivity Disorder
ASS	Autismespectrumstoornis
BC	Begeleidingscentrum
FT-eq	Full Time Equivalent
ICT	Informatica- en Communicatietechnologie
MFC	Multifunctioneel Centrum
OT	Ondersteuningsteam
PVB	Persoonsvolgend Budget
PTV	Persoons- en teamgerichte veiligheidstechnieken
PVF	Persoonsvolgende Financiering
RTH	Rechtstreeks Toegankelijke Hulp
VAPH	Vlaams Agentschap voor Personen met een Handicap
VTE	Voltijds Equivalent
WN	Werknemer

Begeleidingscentrum Sint-Elisabeth vzw

Sint-Elisabethlaan 20
3990 Peer-Wijchmaal

T +32 (0)11 39 95 00

F +32 (0)11 63 22 55

W www.bc-elisabeth.be

E info@bc-elisabeth.be

