

Jaarverslag



2024



gewoon bijzonder

DIGI-FEST, de werkgroep 'digitale ontspanning', organiseert een gezellige en uitdagende digitale ontdekkingstocht op maat van de deelnemers.

Januari
17
Woensdag



Januari
26
Vrijdag

We nodigen de (jong-)gepensioneerde medewerkers van het afgelopen jaar uit voor een bijzondere pensioenborrel.

Jaarlijks verwelkomen we onze gepensioneerde medewerkers met open armen in ons gezellige BeeCee Praatcafé, waar herinneringen, verhalen en een warme sfeer centraal staan!

Februari
9
Vrijdag



Maart
5
Dinsdag

Vrijwilligerswaarderingmoment
Zoals elk jaar zetten we onze geweldige vrijwilligers tijdens de Week van de Vrijwilliger in het zonnetje en verwennen we hen omdat ze dat verdienen!



April
5
Vrijdag

De symbolische eerste steen van onze nieuwe campus, Campus Elisabethpark te Eksel wordt gelegd. Een historisch moment voor onze organisatie!

In ons Begeleidingscentrum vinden de sociale verkiezingen plaats. Medewerkers krijgen de kans om hun stem uit te brengen en zo mee te bepalen wie hen de komende jaren zal vertegenwoordigen.

Mei
24
Vrijdag



Dagcentrum Fierkant zwaait de deuren open! Het blikst terug op een meer dan geslaagde opendeurdag.

Mei
26
Zondag



Mei
29
Woensdag

Tijdens de Burenkijkdag op de nieuwe Campus Elisabethpark worden onze burens hartelijk ontvangen voor een eerste blik achter de schermen.

De dienst Beschermd Wonen Padveld viert haar 15-jarig jubileum en nodigt zorggebruikers, familie en vrienden uit om dit moment samen met hen te vieren.



Tijdens het jaarlijkse zomerfeest opent de Koepel Sint-Elisabeth haar deuren voor een dag vol gezelligheid en ontmoeting.

Dagcentrum Fierkant viert de zomer tijdens het Summerfest! Gezelligheid troef!



Het ondersteuningsteam organiseert OT Fest. Een dag vol spel en plezier. Een prachtige dag!

Zorggebruikers genieten met volle teugen van het jaarlijkse festival Buitenbeenpop, een evenement speciaal voor mensen met een beperking.

Augustus

30

Vrijdag



September

13

Vrijdag

Om het nieuwe werkjaar feestelijk in te zetten, verzamelen de medewerkers voor een gezellige drink ter gelegenheid van het nieuwe werkjaar.



September

26

Donderdag

De woonvorm Fierkensheikant viert haar 15-jarig jubileum en nodigt zorggebruikers, familie en vrienden uit om dit moment samen met hen te vieren.

Het is een mooie traditie om in november onze collega's met 25 dienstjaren in het zonnetje te zetten.

November

20

Woensdag



December

13

Vrijdag

Het evenement 'Kerst op stal' brengt jong en oud samen in een sfeervolle omgeving vol lichtjes, dieren, kerstliedjes en warme gezelligheid.

2024: het jaar van vooruitgang en beweging

'Creativiteit en toewijding drijven onze vooruitgang!'

De lente bloeit volop! Overal ontwaakt nieuw leven: bomen schitteren in frisgroene kleuren, kleurrijke krokussen breken door de aarde en vogels bouwen ijverig aan hun nesten. Deze periode van groei en vernieuwing is hét moment om het sociaal jaarverslag te lanceren.

Ook voor Begeleidingscentrum Sint-Elisabeth was 2024 een jaar van vooruitgang en beweging. De minderjarigenwerking kreeg een stevige impuls met een nieuw dagbestedingsproject. Het aantal jongeren dat niet voltijds naar school kan, blijft stijgen. Een alternatieve daginvulling werd pure noodzaak. Dankzij gerichte personeelsuitbreiding via het Vlaams Agentschap voor Personen met een Handicap konden we een kleinschalig maar waardevol aanbod opzetten.

Bouwen aan de toekomst

Ook op vlak van infrastructuur stond 2024 in het teken van groei. In Eksel vorderen de werken aan het hoofdgebouw (dagcentrum) gestaag. Daarnaast is de bouw van twee parkvilla's gestart, en in januari 2025 volgt de derde. Voor onze minderjarigenwerking werd het gebouw voor jongeren met gedrags- en emotionele stoornissen, aanbesteed en zal de bouw in het voorjaar van 2025 van start gaan.

100 jaar Sint-Elisabeth: tijd voor feest!

Ondertussen hebben we hard gewerkt aan de voorbereidingen van ons 100-jarig jubileum. Het wordt een feestjaar vol activiteiten voor alle stakeholders van Begeleidingscentrum Sint-Elisabeth. We kijken er enorm naar uit om dit samen met jullie te vieren in 2025!

Wie dagelijks rondloopt in onze voorziening zal de creativiteit en geestdrift van onze medewerkers en vrijwilligers zeker opvallen. Tot slot willen we dan ook onze oprechte waardering uitspreken voor de inzet en betrokkenheid van onze medewerkers en vrijwilligers. Hun toewijding blijft de motor achter onze werking en vooruitgang.

We wensen jullie veel leesplezier bij dit jaarverslag.

Edwin Geysels
Algemeen directeur



Algemeen Directeur
Edwin Geysels

Campus Elisabethpark: een mijlpaal in de geschiedenis

2024 markeert een historische mijlpaal voor Begeleidingscentrum Sint-Elisabeth. Met de ontwikkeling van Campus Elisabethpark te Eksel zetten we een belangrijke stap richting de toekomst, waardoor we beter kunnen inspelen op de noden van onze zorggebruikers. Deze nieuwe campus staat symbool voor inclusieve zorg en duurzaamheid.

Een feestelijke start: de Eerstesteenlegging

Op 5 april werd de eerste steen van Campus Elisabethpark gelegd in het bijzijn van minister Jo Brouns en burgemeester Jan Dalemans. Deze feestelijke gebeurtenis markeerde niet alleen de officiële start van de bouw, maar benadrukte ook het grote belang van kwaliteitsvolle zorg en begeleiding in onze regio.

De nieuwe campus zal een warme thuis bieden aan 78 volwassen zorggebruikers en daarnaast ruimte creëren voor een dagcentrum voor ongeveer 100 personen. Met dit project investeren we in een toekomstgerichte en duurzame zorgomgeving. De ingebruikname van de campus is voorzien in 2026.

Een campus op maat van zorggebruikers

Campus Elisabethpark is ontworpen met het oog op het welzijn van de zorggebruikers en medewerkers, met een infrastructuur die een warme en ondersteunende omgeving biedt:

- Kleinschalige leefgroepen die een huiselijke en vertrouwde omgeving creëren.
- Duurzame en energiezuinige gebouwen, met aandacht voor ecologie en efficiënt ruimtegebruik.
- Aangepaste voorzieningen, afgestemd op de noden van verschillende doelgroepen.

Niet alleen de zorggebruikers krijgen een plek op maat, maar ook voor onze medewerkers geldt het principe 'de juiste persoon op de juiste plek'. Zij kregen de kans om hun voorkeuren door te geven voor de doelgroep en werking die het best bij hen past, zodat iedereen in een omgeving kan gaan werken waar talent en passie optimaal tot hun recht komen.

Burenkijkdag: een open blik op de toekomst

Op 29 mei zetten we de poorten van de nieuwe campus open voor de 'Burenkijkdag', een unieke gelegenheid waarbij buurtbewoners een eerste blik konden werpen op de werken op de nieuwe campus. De positieve reacties en warme ontmoetingen tijdens deze dag bewezen dat Campus Elisabethpark niet alleen een nieuwe thuis zal zijn voor onze zorggebruikers, maar ook een verbindend element zal zijn in de lokale gemeenschap.

Een stap richting de toekomst

Met Campus Elisabethpark versterken we onze missie om kwalitatieve, vraaggerichte zorg aan te bieden in een moderne, warme en duurzame omgeving. Dit project is een mijlpaal in de geschiedenis van Begeleidingscentrum Sint-Elisabeth: we kijken uit naar de dag dat we deze mooie campus in gebruik zullen kunnen nemen!



Begeleidingscentrum Sint-Elisabeth op de kaart





**Volwassenenwerking
Woonvorm Fierkensheikant
3910 Neerpelt**



**Volwassenenwerking
Dagcentrum Fierkant
Fierkensbroek
3910 Neerpelt**

Neerpelt



Peer

**Volwassenenwerking
Kloosterstraat
3990 Peer**



**Volwassenenwerking
Hoestraat
3990 Peer**



Wijchmaal

Eksel



**Volwassenenwerking
Klein Padveld
3990 Peer**

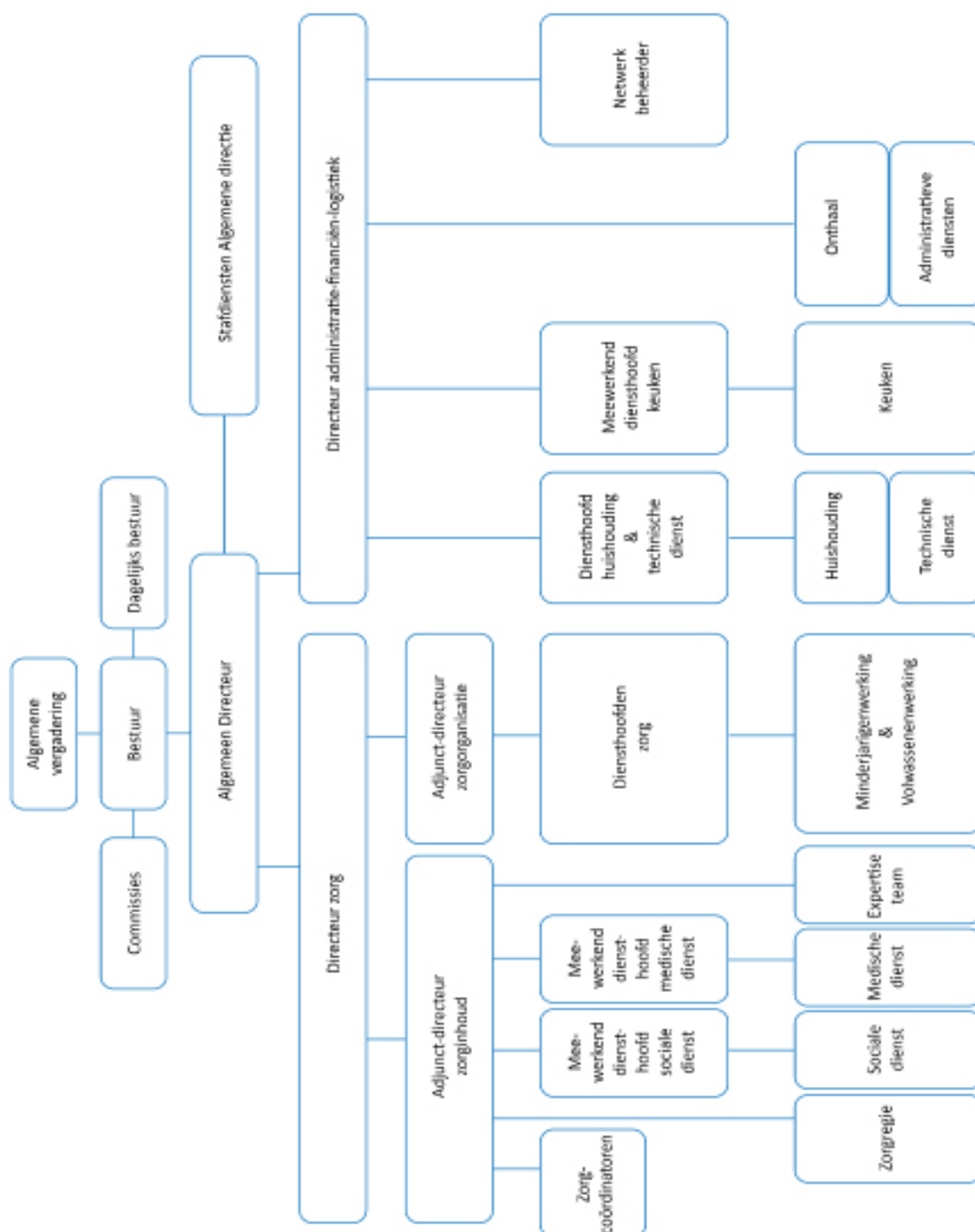


Krachten achter de schermen: de Algemene Vergadering

Naam	Raad van Bestuur	Dagelijks bestuur en Commissies
Els Agten	Bestuurslid	
Jos Balette	Secretaris	Dagelijks Bestuur, Personeel (voorzitter), ICT (voorzitter)
Jaak Bollen		
Philo Broekx	Bestuurslid	Personeel
Willy Daens	Bestuurslid	Dagelijks Bestuur, Personeel, Strategie-Financiën (voorzitter)
Carine Drijkoningen		Personeel
Greet Geuens	Bestuurslid	
Jan Homans	Bestuurslid	Strategie-Financiën
Kristien Kerkhofs		Inhoud
Koen Knevels		
Eric Linsen		Strategie-Financiën
Marcel Luys		Inhoud
Eddy Maesen	Voorzitter	Dagelijks Bestuur, Ad hoc lid alle commissies
Jeanne Nijs		
Claudine Paredis		
Theo Plessers		
Hendrik Thijs	Bestuurslid	Bouw en infrastructuur
Johan Van Moll	Bestuurslid	Bouw en infrastructuur (voorzitter)
Guido Vrolix	Ondervoorzitter	Dagelijks Bestuur, Inhoud (voorzitter)
Werner Wyckmans	Bestuurslid	ICT
Marc Van Gestel	Waarnemend lid	ICT, Strategie-Financiën

De Algemene vergadering van 21/05/2024 aanvaardde Carine Drijkoningen als lid.

Organogram: Begeleidingscentrum Sint-Elisabeth één geheel



Begeleidingscentrum Sint-Elisabeth: zorggebruiker centraal

Begeleidingscentrum Sint-Elisabeth is een door het Vlaams Agentschap voor Personen met een Handicap (VAPH) vergunde zorgaanbieder voor het aanbieden van zorg en ondersteuning aan personen met een (vermoeden van) handicap. In onderstaand schema geven we de toestand op 31/12/2024 weer.



Voor Rechtstreeks Toegankelijke Hulp (RTH) beschikken we over 465,90 personeelspunten waarvan 71 personeelspunten bestemd zijn voor het pilootproject 'Winstroom'.

Voor het Multifunctioneel Centrum (MFC) bedraagt de erkenning 248 begeleidingsovereenkomsten.

Voor de Persoonsvolgende Financiering (PVF) is er geen vastgelegde erkenning meer.

OTTO: een dagbestedingsproject voor schoolgaande jongeren

In 2023 werden onze extra inspanningen van de afgelopen jaren, voor leerlingen die (langdurig of tijdelijk) uitvallen op school, beloofd door het VAPH. We kregen extra middelen om een project op te starten ter ondersteuning van zorggebruikers met een kwetsbare schoolloopbaan. Deze zorggebruikers werden tijdens schooluren immers vaak opgevangen in de leefgroepen.

Met deze middelen hebben we het ondersteuningsteam ("OT"), naast hun oorspronkelijke takenpakket, een tweede opdracht toegekend. Vanaf september 2024 organiseren zij atelierwerking voor zorggebruikers met een kwetsbaar schooltraject. Dit project kreeg de naam "OTTO": OT- time out. Een Time-Out bij de medewerkers van het OT voor diegene bij wie het (voltijds) schooltraject moeilijk loopt. Dit kan zijn omwille van verschillende redenen: overvraging, gedragsproblemen en dergelijke meer.

De algemene doelstelling van OTTO is inzetten op rust en talenten van de zorggebruiker om dan, via vooropgestelde doelen, terug stappen te zetten richting zelfontplooiing en meer schools aanbod. Dit wil OTTO doen door het aanbieden van verschillende ateliers op maat van de zorggebruiker. We bieden hen nieuwe ervaringen en uitdagingen aan om daar tools en vaardigheden uit te halen die ze later kunnen benutten in hun schooltraject en verdere leven. De inhoud van de ateliers zijn divers: beleving, dieren, fietsen, zelfstandigheids-training, beweging, groendienst, kleding,... De ateliers worden steeds op een flexibele manier ingezet rekening houdend met de noden van iedere zorggebruiker en zijn/haar doelstellingen.



In het kader van OTTO gingen we de samenwerking aan met therapeute Janske van Kollenberg van "Atelier Groei". Zij verzorgt het "beeldend atelier" binnen OTTO en gaat hierin met de zorggebruiker therapeutisch aan de slag met creatief materiaal.

Concreet start OTTO met een aanmeldprocedure waarbij de doelen bepaald worden in samenspraak met school en leefgroep. Er wordt een trajectboekje opgesteld voor, door en met de zorggebruiker zodat deze zicht heeft op hoe hij/zij aan de doelen kan werken. In het hele traject is er een nauwe samenwerking met school met het oog op de herinstroom van de zorggebruiker op school.

Schoolvervangende dagopvang

Meer en meer zien we dat kinderen/jongeren een voltijds schooltraject in het buitengewoon onderwijs niet meer aankunnen. Heel vaak raken zij verzeild in een structureel/permanent aanbod in de leefgroep tijdens de schooluren en dit binnen de module van schoolvervangende dagopvang.

Wanneer we dit in cijfers uitdrukken, zien we een stijging van dit aanbod over de laatste 3 jaar. In 2022 deden we in 6 % van onze overeenkomsten een schoolvervangend aanbod en dit allemaal binnen de module verblijf.

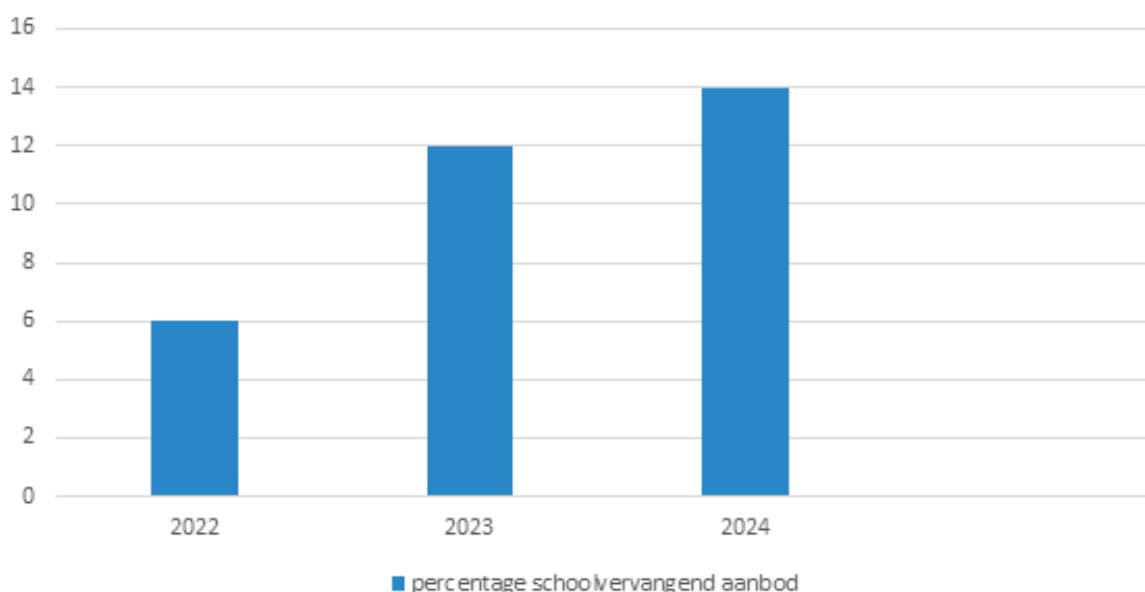
In 2023 spreken we al over 12 % en in 2024 zien we een percentage van 14 %.

Wat opvalt, is dat deze ontwikkeling zich ook meer begint af te tekenen op de dagopvang (semi-inter-naat) en niet langer enkel op ons verblijf. Zowel in 2023 als in 2024 werd ook schoolvervangend aanbod gedaan binnen onze dagopvang.

We moeten hier zeker bij vermelden dat bovenstaande cijfers enkel betrekking hebben op een structureel schoolvervangend aanbod, vastgelegd in een begeleidingsovereenkomst.

De omvang van occasioneel of tijdelijk schoolvervangend aanbod is niet vertaald in cijfers maar ook hier merken we een stijgende tendens!

Concreet gaat het over jongeren die kortdurig of langdurig geschorst zijn, langdurig ziek of in opname zijn.



Brisa: een gezellige ontmoetingsruimte voor bezoek

In de afgelopen jaren is de behoefte aan een warme, uitnodigende en huiselijke ruimte waar zorggebruikers en hun context elkaar kunnen ontmoeten, toegenomen. Het is van groot belang dat ouders, familieleden, vrienden, kennissen en andere betrokkenen zich welkom en thuis voelen binnen het Begeleidingscentrum. Veel zorggebruikers kunnen immers, door uiteenlopende omstandigheden, tijdelijk of permanent niet meer thuis verblijven. In dit kader streven wij ernaar om, samen met de contextfiguren, de zorg voor de zorggebruiker zoveel mogelijk samen te dragen.

Ons Begeleidingscentrum hanteert het uitgangspunt “gewoon waar mogelijk, bijzonder waar nodig”. Daarom hechten wij veel waarde aan het creëren van een huiselijke en gemoedelijke omgeving voor bezoekenmomenten. Ter bevordering van deze bezoekenmomenten werd een ruimte in ons centrum omgevormd tot een gezellige woonkamer. Deze ruimte is voorzien van comfortabele zetel en stoelen, een eettafel, een TV, een PlayStation, gezelschapsspellen, een koffieapparaat en een keukentje. Dit stelt zorggebruikers en hun gasten in staat om in een informele setting samen te zijn, wat bijdraagt aan de kwaliteit van de zorg en het welzijn van alle betrokkenen.

Tijdens de schooluren kan de ruimte via de reserveringstool ook voor andere aangelegenheden gereserveerd worden: TOAH (tijdelijk onderwijs aan huis), ateliers van het OTTO-project, individuele gesprekken,... Brisa is een meerwaarde voor de algemene werking.



Leerbeleid

Kwaliteitsvolle zorg en ondersteuning van onze zorggebruikers en hun contexten vraagt naast engagement ook deskundigheid van onze medewerkers. Zo maakt “deskundig onderbouwde zorg” immers in de kern deel uit van onze missie en visie. Uit beleidsdagen is bijkomend gebleken dat onze medewerkers behoefte hebben aan een groter aanbod aan inhoudelijke vorming. Dit heeft zorgcoördinatoren aangezet tot het ontwikkelen van een vernieuwd leerbeleid. Hierin komen de voornaamste theoretische kaders op vlak van zorg voor personen met een beperking aan bod, gecombineerd met praktijksessies en intervisie. De meeste vormingen worden door eigen zorgcoördinatoren of medewerkers met expertise verzorgd. Enkele vormingen bieden we aan in samenwerking met externe sprekers. Daarnaast blijft ook de mogelijkheid bestaan dat individuele medewerkers of teams externe vormingen kunnen volgen indien zij daar een gemotiveerde aanvraag voor doen.

Dit vernieuwde leerbeleid tracht op drie niveaus in te spelen op de vormingsnoden:

1. Organisatieniveau

Als organisatie willen we de vinger aan de pols houden bij maatschappelijke en inhoudelijke evoluties in de zorg voor personen met een beperking.

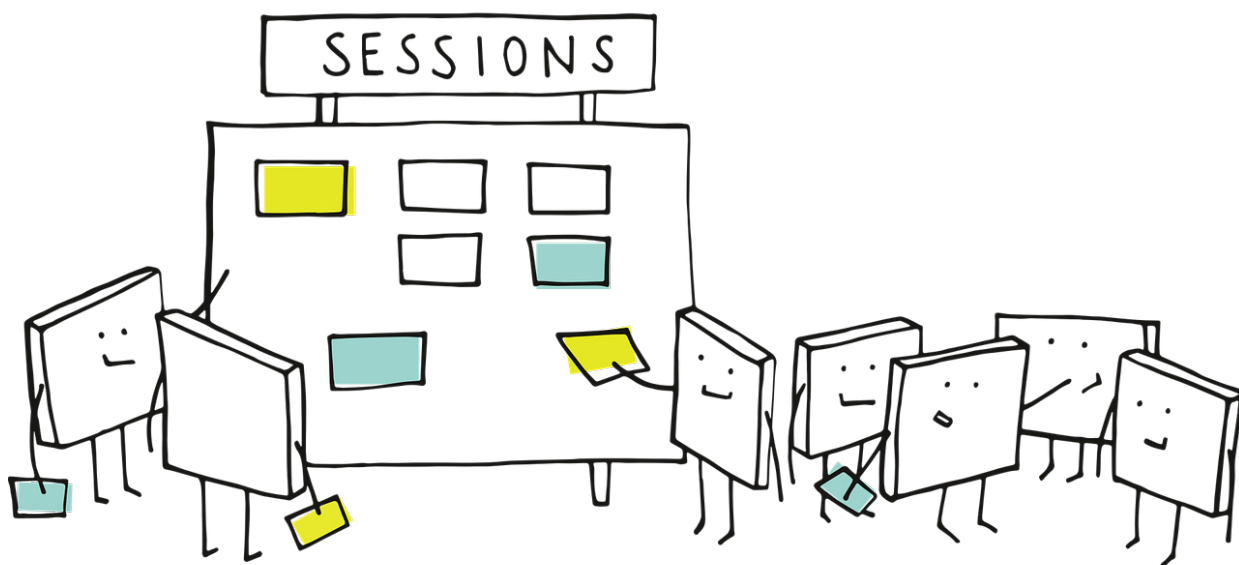
2. Team- en leefgroep niveau

Als team en leefgroep delen we de verantwoordelijkheid voor het dagdagelijks organiseren van de zorg. Hierbij is deskundigheid belangrijk.

3. Medewerkersniveau

Elke medewerker krijgt de kans en verantwoordelijkheid om zijn eigen leertraject mee vorm te geven en nieuwe inzichten op te doen.

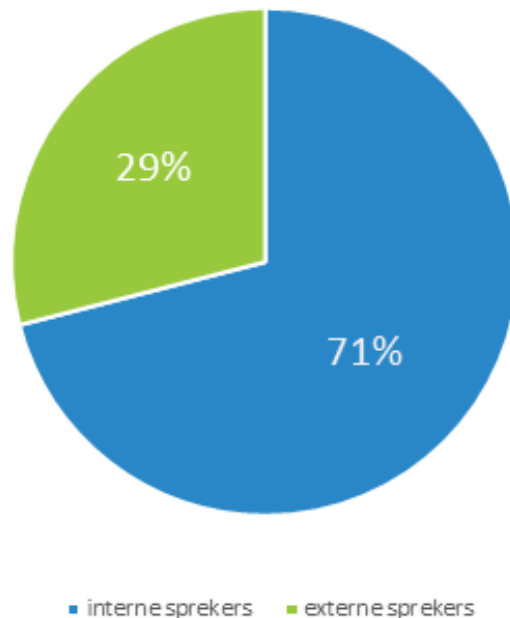
Medewerkers kunnen zichzelf, in samenspraak met hun team en diensthoofd, inschrijven voor die vorming(en) die ze voor zichzelf interessant of zinvol vinden. Deze insteek is een vanzelfsprekende volgende stap in de beweging om groeiende autonomie, betrokkenheid en competenties (ABC-model) te stimuleren bij onze medewerkers.



Leerbeleid in cijfers

In 2024 werd in het kader van een vernieuwd leerbeleid heel wat vorming georganiseerd en gevolgd. Onderstaande cijfers en conclusies leiden we af uit de gegevens van de registratietool. In totaal zijn er 8412,15 uren aan vorming besteed wat neerkomt op 3,7 dagen vorming per VTE. In 2023 werden er nog 4 dagen per VTE besteed aan vorming.

Van de gevolgde opleidingen werd 71 % intern georganiseerd, tegenover 65 % in 2023. Voor bepaalde vormen werden externe sprekers aangetrokken. De thema's waarvoor we externe sprekers hebben uitgenodigd zijn onder andere: professioneel schoonmaken, basiscursus dementie, EHBO, voeding, traumasensitief werken, verbindende communicatie, ... Een greep uit de intern georganiseerde vorming, gegeven door eigen medewerkers: brandprocedure, care connect artsenprogramma, onthaaldag nieuwe medewerkers, nieuwe autoriteit, SMOG, deconnectie, welzijn, intervisie autisme, intervisie nieuwe autoriteit, ... Let wel: ook de inhoudelijke besprekingen op groepsbesprekingen, teamvergaderingen, denkdagen, ... vallen ook onder intern georganiseerde vorming.



In 2024 werd ook deelgenomen aan externe vormen; 29 % van de gevolgde opleidingen werd door externen georganiseerd, tegenover 35 % in 2023. Allerhande thema's kwamen aan bod: beroepsgeheim, bouwen aan leerbeleid, autisme en stress, gespreksavond met Peter Adriaenssens, hechting, spuittechnieken, het vernieuwde DRM, infosessie NIS2, traumasensitief werken, voedingsbeurs, ... Aan het volgen van externe opleidingen of het inhuren van externe sprekers hangt uiteraard een kostenplaatje. In totaal werd 11.265,77 euro besteed aan vormen. Na het volgen van een externe opleiding volgt vaak nog een traject van implementatie en interne kennisverspreiding.

Innovatieve ondersteuningstools

Binnen Begeleidingscentrum Sint-Elisabeth zijn verschillende werkgroepen actief. Het afgelopen jaar hebben enkele werkgroepen uitzonderlijk hard gewerkt aan nieuwe tools die een verrijking zijn voor onze werking. In het bijzonder willen we de werkgroepen “Sociale Media”, “Nieuwe Autoriteit” en “Palliatieve Zorgen” in de kijker zetten.

SPEL OVER SOCIALE MEDIA

De werkgroep “Sociale Media” ontwikkelde een interactief spel waarmee begeleiders en zorggebruikers het gesprek kunnen aangaan over het gebruik van sociale media. Dit spel bevat een breed scala aan elementen zoals stellingen, opdrachten en discussieonderwerpen, waardoor het gesprek op een natuurlijke en boeiende manier op gang komt. Het spel is niet alleen informatief, maar ook toegankelijk en aantrekkelijk vormgegeven.



TOOLBOX “NIEUWE AUTORITEIT”



De werkgroep “Nieuwe Autoriteit” ontwikkelde een uitgebreide toolbox die teams ondersteunt bij het bespreken van thema’s rond begeleidershouding en nieuwe autoriteit. De toolbox biedt methodieken aan interventie, casusbesprekingen en het hanteren van conflictsituaties. Daarnaast bevat het waardevolle werkvormen, zoals de drie-manden-oefening, die helpt bij het structureren en hanteren van moeilijke situaties binnen de begeleiding van onze zorggebruikers. Deze toolbox bevat een ware schat aan informatie en vormt een waardevolle bron voor teams die hun aanpak willen verdiepen en versterken.

LEVENSVERHAAL EN WENSBOEKJE

De werkgroep “Palliatieve Zorgen” ontwikkelde een werkdocument om het levensverhaal van een zorggebruiker op te stellen. Dit document biedt een waardevolle houvast om het delicate thema van levenseinde en persoonlijke wensen, bijvoorbeeld bij een ongeneeslijke ziekte, bespreekbaar te maken. Het is afgestemd op de noden van onze zorggebruikers en helpt begeleiders om op een respectvolle en begrijpelijke manier in gesprek te gaan.



Dit document bestaat uit twee hoofdonderdelen. Het eerste deel betreft het levensverhaal, dat wordt gebruikt om een beter inzicht te verkrijgen in het huidige en voorbije leven van de zorggebruiker. Hierin wordt informatie verzameld die relevant kan zijn voor het aanbieden van zorg op maat.

Het tweede deel is het wensboekje, dat kan worden ingezet wanneer de zorggebruiker ziek is en niet meer zal herstellen. De prognose in termen van tijd is hierbij niet van belang; het wensboekje kan ingevuld worden wanneer er nog ruime tijd resteert of wanneer het ziekteverloop mogelijk sneller zal verlopen. De focus ligt op vragen, wensen en ervaringen met betrekking tot de laatste levensfase.

Met deze drie innovatieve tools zetten we opnieuw een stap vooruit in de ondersteuning van onze begeleiders en zorggebruikers. We zijn dankbaar voor het harde werk en de inzet van de werkgroepen en kijken uit naar de impact die deze tools zullen hebben binnen onze voorziening.

Een warme ontmoetingsplek voor gepensioneerde medewerkers

Voor veel van onze medewerkers is Begeleidingscentrum Sint-Elisabeth meer dan een werkplek. Het is een tweede thuis, een plaats vol herinneringen, kameraadschap en gedeelde verhalen. Enkele jaren geleden zetten we een waardevolle stap vooruit in het betrokken houden van onze oud-medewerkers.

Via ons BeeCee-praatcafé bieden we de mogelijkheid aan ieder die er voor openstaat om 'contact' te houden met oud-collega's en onze organisatie.

Tijdens deze bijeenkomsten worden zij niet alleen geïnformeerd, maar is er vooral ruimte om te horen hoe het met ieder van hen gaat bij een heerlijk kopje koffie en een smakelijke traktatie..

We merkten uit de feedback dat dit heel erg gewaardeerd werd.

Met een afvaardiging van oud-medewerkers bekeken we het concept en brainstormden we over hoe we dit verder op maat van de oud-medewerkers konden maken.

Daaruit vloeide voort dat een werkgroepje de organisatie van het BeeCee-praatcafé, met ondersteuning vanuit het Begeleidingscentrum, wilde overnemen.

Twee keer per jaar samenkomen

De enthousiaste werkgroep van oud-medewerkers zal jaarlijks twee activiteiten organiseren. Eén bijeenkomst zal plaatsvinden in het Begeleidingscentrum zelf, waar de deelnemers hartelijk zullen ontvangen worden en de vertrouwde sfeer kunnen opsnuiven. Dit moment staat in het teken van gezellig bijpraten en herinneringen ophalen.

Daarnaast zal er elk jaar een uitstap georganiseerd worden naar een interessante of inspirerende locatie. Deze uitstappen bieden niet alleen de kans om samen iets nieuws te ontdekken, maar versterken ook de onderlinge banden en zorgen voor heel wat mooie momenten. Of het nu een cultureel bezoek, een natuurwandeling of een andere boeiende activiteit is, het plezier en de verbondenheid staan steeds centraal.

Verbinding blijft bestaan

Het BeeCee-praatcafé bewijst dat afscheid nemen van een werkplek niet betekent dat de banden verbroken worden. Integendeel, dankzij dit initiatief blijft de gemeenschap van Sint-Elisabeth bestaan, ook buiten de actieve loopbaan.

Het is een warme, hartelijke traditie die ervoor zorgt dat iedereen zich welkom blijft voelen, ongeacht hoe lang het geleden is dat men de deuren van Begeleidingscentrum Sint-Elisabeth achter zich sloot.

Met dank aan de werkgroep en alle deelnemers die van het BeeCee Praatcafé een succes maken! Op naar nog vele mooie ontmoetingen in de toekomst.



Iedere gift, groot of klein, maakt een verschil

In onze organisatie staat de zorggebruiker centraal. Onze zorggebruikers hebben grote en kleine dromen. We proberen zo veel mogelijk van deze dromen te verwezenlijken.

Verschillende bedrijven, verenigingen, serviceclubs of individuele personen hielpen in 2024 mee de dromen van onze zorggebruikers te verwezenlijken.

Zo mochten we kleine en grote giften ontvangen, werden er acties ondernomen om onze zorggebruikers en organisatie te ondersteunen.

We zijn enorm dankbaar voor al deze initiatieven.

We geven u een overzicht van enkele initiatieven:



ce
ra

Dankzij de steun van Cera, de strafste en warmste coöperatie van het land, en de financiële hulp van de families van onze bewoners kon onze woonvorm Hoekstraat een 'Nordic sensi chair' aankopen.

Trooper is het online winkelplatform waar je terecht kan voor al je online aankopen en je geliefde vzw of vereniging een commissie kan bezorgen. Het leverde onze organisatie al een mooi bedrag op. Het bedrag wordt gespendeerd aan de ontspanning van de zorggebruikers.

TROOPER



Fifty One Club De Teuten organiseerde met veel enthousiasme de FOC Trophy, een prachtige oldtimerrit waarvan een deel van de opbrengst naar de Dienst Beschermd Wonen ging.

Van wandelclub Wandel Mee Brueghel mochten we een financiële gift ontvangen.

WANDEL MEE
BRUEGHEL



Het Torfsfonds stelde leefgroep Paviljoen A1/2 in de mogelijkheid om een massagematras aan te kopen voor hun zorggebruikers.

Kiwanis Club Kristoffel Bocholt schonk tuinbanken aan Dagcentrum Fierkant. Deze banken zullen ongetwijfeld bijdragen aan het comfort en de gezelligheid van de bezoekers.



Van de Kapelbeheerders Witteberg te Achel mocht ons Dagcentrum Fierkant een financiële gift ontvangen.

Van gemeente Tessenderlo mochten we een subsidie ontvangen voor inwoners van Tessenderlo die gebruik maken van onze zorg.



Van stad Bree mochten we een subsidie ontvangen voor inwoners van Bree die gebruik maken van onze zorg.

Van gemeente Ham mochten we een subsidie ontvangen voor inwoners van Ham die gebruik maken van onze zorg.



Andere initiatieven
We maken ook graag melding van andere, kleinere, maar niet minder belangrijke acties en initiatieven die ondernomen werden ten voordele van onze zorggebruikers. Al deze acties en initiatieven hebben een positieve invloed op onze werking of op de levenskwaliteit van onze zorggebruikers.

Vrijwilligers: verhalen recht uit het hart

Met meer dan 200 zijn ze, de helpende handen waarop onze organisatie steeds kan rekenen. En dat voor uiteenlopende opdrachten.

Waarom zetten zo veel vrijwilligers zich in voor onze zorggebruikers?

Twee van onze vrijwilligers brengen het zelf onder woorden:

Een carnavalstoet uit het hart, het verhaal van Elly en Pierre

Elke lente kleuren vreugde, muziek en creativiteit de straten van Wijchmaal tijdens de carnavalstoet van Begeleidingscentrum Sint-Elisabeth. Dit kleurrijke evenement, speciaal georganiseerd voor personen met een beperking, zou niet hetzelfde zijn zonder de tomeloze inzet van vrijwilligers zoals Elly en Pierre.

Elly en Pierre zijn al jarenlang trouwe krachten achter de carnavalstoet. Voor hen is het niet zomaar een evenement; het is een hoogtepunt waar ze samen met de zorggebruikers maanden naar uitkijken.

Elly, een toegewijde voormalig medewerkster met passie voor ons begeleidingscentrum, kent de deelnemers als geen ander. "Deze stoet is zoveel meer dan een optocht," vertelt ze met een glimlach. "Het is een kans voor onze mensen om te stralen, om even alle zorgen te vergeten en volop te genieten van het moment." Haar achtergrond in de zorg helpt haar om iedereen zich veilig en gewaardeerd te laten voelen. "Ik ben er trots op dat ik ook na mijn pensioen nog steeds een bijdrage kan leveren."



Pierre, een voormalig buschauffeur met een groot talent voor organiseren.

"Ik heb altijd een zwak gehad voor de zorggebruikers," zegt hij. "Via Elly leerde ik hen kennen en zag ik hoeveel zo'n evenement voor hen betekent. Toen ik met pensioen ging, wist ik meteen: hier wil ik deel van blijven uitmaken." Met zijn logistiek talent en gevoel voor structuur zorgt hij ervoor dat de stoet vlekkeloos verloopt. "Iedereen moet zich veilig voelen en plezier kunnen maken, dat is het belangrijkste."

Meer dan een evenement!

De carnavalstoet is voor Elly en Pierre een symbool van verbondenheid. Samen met andere vrijwilligers en medewerkers werken ze maandenlang aan de voorbereidingen.

Maar de grootste beloning? Dat is de lach op de gezichten van de deelnemers en het enthousiasme van het publiek. "Op het moment dat de stoet vertrekt en je al die blije gezichten ziet, weet je waarvoor je het doet," zegt Elly. Pierre knikt instemmend: "Dan voel je de magie van carnaval."

Dankzij vrijwilligers als Elly en Pierre blijft de carnavalstoet van Begeleidingscentrum Sint-Elisabeth een jaarlijks feest van inclusie, plezier en warmte. Hun inzet toont aan dat vrijwilligerswerk niet alleen een bijdrage is aan een evenement, maar vooral een onmisbare schakel in het geluk van anderen.

Alaaf Alaaf Alaaf!!!

Vrijwilligerswerk in BC Sint-Elisabeth

Totaal aantal vrijwilligers in 2024



234



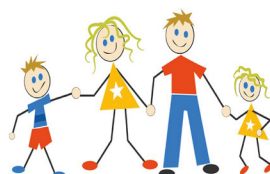
Wat doen vrijwilligers?



24
Vervoer



107
Activiteiten



13
Gastgezinnen



74
Begeleid werken

Allerlei.

16
Andere

Verdeling?



13
Minderjarigenwerking

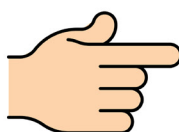


199
Volwassenenwerking



22
Algemeen

Waarom vrijwilliger?



1. Vrije tijd zinvol besteden
2. Iets willen betekenen voor de maatschappij

Hand in hand door het jaar

Het pastorale jaar 2024 stond in het teken van het thema “Handen”. Dit krachtige symbool werd gekozen om de verbondenheid, zorg en verantwoordelijkheid te benadrukken die centraal staan in onze missie. Handen geven en ontvangen, ondersteunen en begeleiden. Ze helpen en troosten. Maar bovenal brengen ze mensen dicht bij elkaar.

Handen staan niet alleen voor fysieke hulp, maar ook voor geestelijke betrokkenheid. Ze symboliseren de manier waarop we samen bouwen aan een warme, inclusieve gemeenschap waarin iedereen zich welkom voelt. Of het nu gaat om een helpende hand in moeilijke tijden, een schouderklopje van bemoediging of een uitgestoken hand als teken van verzoening—onze handen spreken de taal van verbondenheid.

Handen die elkaar vasthouden laten zien hoe we samenwerken. Dit geldt niet alleen voor zorggebruikers, medewerkers en vrijwilligers, maar voor iedereen die betrokken is bij onze gemeenschap. Het is een symbool van solidariteit, van samen optrekken en elkaar versterken. Door elkaars hand vast te houden, laten we zien dat niemand er alleen voor staat.

Het thema “Hand in Hand” weerspiegelde onze gezamenlijke weg. Samen dragen we vreugde en verdriet, ondersteunen we elkaar en bouwen we aan een toekomst waarin iedereen zich gezien en geliefd voelt. In de kleine gebaren van het dagelijks leven—een vriendelijk gebaar, een luisterend oor, een helpende hand—ligt de kracht van onze gemeenschap.

Dit thema riep ons op om bewuster om te gaan met de waarde van samenwerking, zorg en vertrouwen. Het herinnerde ons eraan dat we samen sterker staan en dat we, door onze handen ineen te slaan, écht een verschil maken in elkaars leven. Hand in hand door het jaar, hand in hand de toekomst tegemoet.



2024 in beeld: mooie herinneringen aan een prachtig jaar



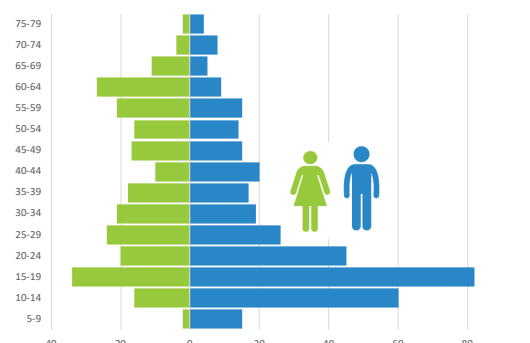
Begeleidingscentrum Sint-Elisabeth in cijfers

Zorggebruikers in cijfers

Geslacht en leeftijd van onze zorggebruikers

Op 31/12/2024 begeleidden we in totaal 597 zorggebruikers, waarvan 243 vrouwen (41%) en 354 mannen (59%).

Onze jongste zorggebruiker in 2024 was een jongen van 3 jaar. Onze oudste zorggebruiker was een man van 77 jaar.



Bezetting

- Gerealiseerde output

Voor de **Rechtstreeks Toegankelijke Hulp (RTH)** waren er voor 2024 opnieuw 394,9 punten beschikbaar.

We realiseerden een output van 388,5 punten die ingezet werden op concrete begeleidingen van zorggebruikers via mobiel/ambulante begeleiding, begeleid werken, dagopvang of verblijf (logeren).

Daarnaast hebben we, in overeenstemming met en na akkoord van het VAPH, 20 RTH-punten vrijgemaakt om in te zetten op samenwerking. Zo werd bv. toelichting gegeven aan ouders van schoolverlaters.

In totaal hebben we dus 408,5 punten ingezet of 103,4 % van onze beschikbare punten.

Onze beheersovereenkomst **MFC** met het VAPH meldt dat wij per jaar 248 begeleidingsovereenkomsten dienen te realiseren. Voor 2024 waren dat er 243,46 wat overeenstemt met een bezetting van 98,16 %.

Voor de **volwassenenwerking (PVF)** is er geen outputcriterium meer. Bij het afzetten van het aantal zorggebonden punten van 2023 ten opzichte van deze van 2024 zien we opnieuw een stijging van 252,9407 punten of 3,06 %.

- Unieke personen

	PVF			MFC			RTH			Totaal		
	2022	2023	2024	2022	2023	2024	2022	2023	2024	2022	2023	2024
Begeleiding	55	58	59	17	10	12	75	82	83	147	150	154
Dagopvang	28	29	30	109	105	113	23	27	11	160	161	154
Begeleiding en dagopvang	8	3	10	4	6	0	2	12	12	14	21	22
Verblijf	0	0	0	0	0	0	0	0	0	0	0	0
Verblijf en dagopvang	147	162	161	143	152	154	6	6	15	296	320	330
Verblijf, dagopvang en begeleiding	19	15	16	14	5	10	0	0	0	33	20	26
Totaal	257	267	276	287	278	289	106	127	121	650	672	686

In 2024 boden we zorg aan 686 unieke personen. Dit is een stijging ten opzichte van 2023.

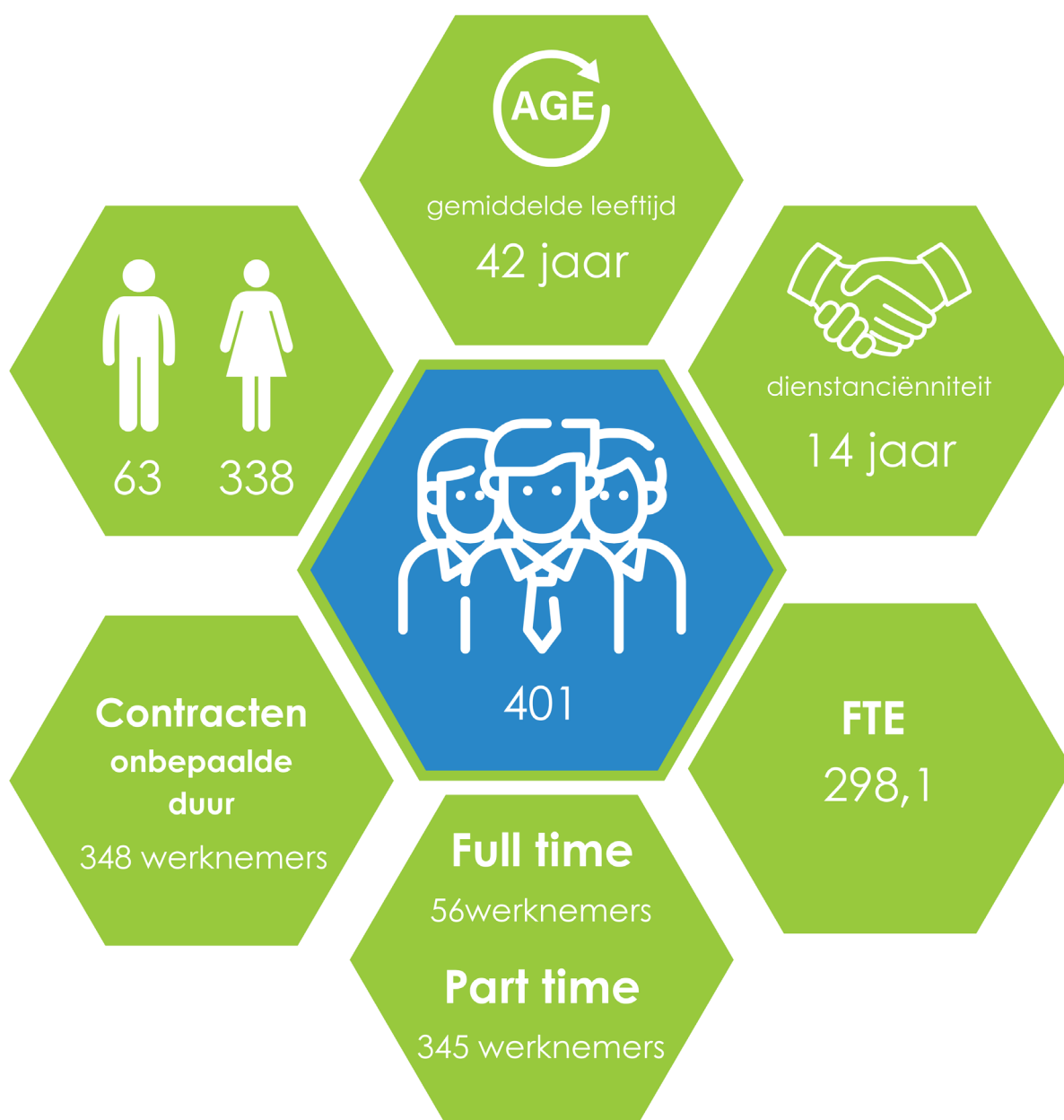
Bij **PVF** zien we een toename van 9 unieke personen. Deze stijging is met name zichtbaar binnen de combinatie “begeleiding en dagopvang”. In de praktijk zien we dat er meer gebruik is gemaakt van dagopvang, gecombineerd met begeleid werken.

Binnen het **MFC** zien we een toename t.o.v. 2023. Dit kan verklaard worden door het feit dat we het voorbije jaar meer crisisopvang hebben gedaan (te zien in de combinatie “verblijf/dagopvang/begeleiding”).

Opvallend in 2024 was de toegenomen uitstroom van zorggebruikers binnen de dagopvang, zowel naar verblijf als naar een aanbod binnen PVF.

Binnen **RTH** zien we een daling, voornamelijk binnen het aanbod van dagopvang. We zien daarentegen wel een stijging van RTH-aanbod verblijf/dagopvang; in de praktijk merken we dat er meer gebruik wordt gemaakt van logeren via inzet RTH.

Begeleidingscentrum Sint-Elisabeth als werkgever
Geslacht, leeftijd, anciënniteit en tewerkstelling



Lijst afkortingen

BC	Begeleidingscentrum
BV.	Bijvoorbeeld
DRM	Decreet Rechtspositie van de Minderjarige
EHBO	Eerste Hulp Bij Ongevallen
FOC	Fifty One Club
FTE	Full Time Equivalent
ICT	Informatica- en Communicatietechnologie
MFC	Multifunctioneel Centrum
NIS	Network and Information Security
OT	Ondersteuningsteam
PTV	Persoons- en Teamgerichte Veiligheidstechnieken
PVB	Persoonsvolgende Budget
PVF	Persoonsvolgende Financiering
SMOG	Spreken Met Ondersteuning van Gebaren
RTH	Rechtstreeks Toegankelijke Hulp
TOAH	Tijdelijk Onderwijs Aan Huis
T.O.V.	Ten Opzichte Van
VAPH	Vlaams Agentschap voor Personen met een Handicap
VTE	Voltijdsequivalent

Begeleidingscentrum Sint-Elisabeth vzw

Sint-Elisabethlaan 20
3990 Peer-Wijchmaal

T +32 (0)11 39 95 00

W www.bc-elisabeth.be

E info@bc-elisabeth.be

