

ZO GROEIDE HET

GESCHIEDENIS VAN BC SINT-ELISABETH

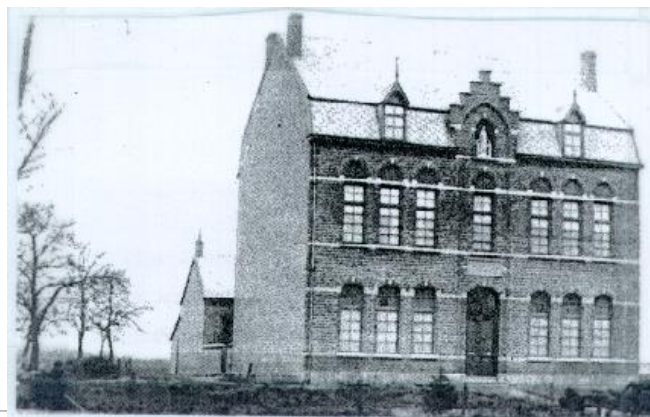
ZO GROEIDE HET ...

Op 26 september 1913 kwamen 3 zusters van de congregatie van Sint-Vincentius à Paulo van Deinze naar Wijchmaal om er onderwijs te geven aan de Wijchmaalse jeugd, dit op aanvraag van Eerwaarde Heer Pastoor Kuypers.



We hebben het geluk gehad, bij de 50-jarige viering in 1975, nog één van de 3 stichters, zuster Alexia, in ons midden te hebben. Zij was 87 en wist nog over dit schamele begin in geuren en kleuren te vertellen. Ze bezaten niets bij hun aankomst dan veel goede wil. Uit hun brieven kan men opmaken dat ze spijs alles gelukkig waren. Ze kregen onderdak bij juffrouw **Elisabeth Neven (zie foto)**, die later haar hoeve en ongeveer 3 ha. grond aan de congregatie schonk, met de opdracht iets te doen voor arme kinderen. Vandaar dat het bestuur van de congregatie uit die tijd dacht aan de oprichting van een Medisch Pedagogisch Instituut.

Alles vlotte echter niet zoals die pioniersters droomden. De oorlogsjaren (1914-1918) waren mede-oorzaak dat pas in 1922 kon begonnen worden met het woonhuis van de zusters.



In de archieven vonden we de aanvraag aan de minister voor het openen van het instituut op datum van 9 december 1924. Het comité wees de minister erop dat de provincie Limburg met Luxemburg de enige provincies waren zonder instituut voor gehandicapten.

Op 3 februari 1925 werd het instituut geopend.

3 FEBRUARI 1925

Die dag kwam zuster Perpetua de groep van 3 zusters vergroten. Zij zou instaan voor de wasserij en nog zoveel andere dingen.

4 FEBRUARI 1925

Het eerste kind werd opgenomen, namelijk Maria Achten uit Bocholt.

1924-1925

In de zittingen van 1924 en 1925 keurde het provinciaal bestuur van Limburg telkens een toelage goed van 50.000 fr op voorwaarde dat er binnen de 3 jaar klassen zouden gebouwd worden voor debiele kinderen.

In de huidige terminologie betekent dit: "licht mentaal gehandicapte kinderen, die met meer aangepast onderwijs en individuele begeleiding het zover kunnen brengen dat zij op vlak van schoolse kennis een goed peil vierde leerjaar kunnen bereiken".

7 MEI 1925

De eerste vleugel, zuidwaarts, van 32 meter was voltooid.

In november van dat jaar waren er 16 kinderen. Eén jaar later groeide dit aantal tot 50.

24 JUNI 1926

Het instituut werd plechtig ingewijd door Monseigneur Kerkhofs, hulpbisschop van Luik. In november van dat jaar werd de 1ste klas geopend. De titularis was zuster Patricia, ze werkte in het instituut tot op de dag van haar overlijden op 23 juli 1968.

1926-1931

Gedurende deze periode kende de klassenuitbreiding een eerder trage groei. We moeten echter aanmerken dat het leerlingenaantal per klas in die tijd hoger lag dan nu, namelijk 17 leerlingen per klas.

1932-1939

Het aantal kinderen in het instituut groeide in deze periode steeds aan (van 109 in 1932 tot 200 in 1939). Uitbreiding dwong zich dan ook op en werd uitgevoerd in 1933. Inwijding op 10 juni 1935 door Monseigneur Kerkhofs.

1940-1945 (GRUWELJAREN)

Deze moeilijke jaren zullen niet vlug vergeten worden in de geschiedenis van de instelling. Het was geen kleinigheid om in die periode al die kindermondjes te vullen. Meerdere malen bracht de bezette overheid een bezoek met de bedoeling het instituut te doen ontruimen. Op 20 mei 1944 kreeg men het bevel om te vertrekken. Alles, uitgezonderd bedden en beddengoed, moest ter plaatse blijven voor de Duitsers die hier hun lazaret maakten voor gekwetste soldaten. Op de boerderij mochten een paar zusters blijven om de was te doen voor de bezetters. Op het ogenblik van het vertrek waren er 200 kinderen in het instituut. De ouders konden niet tijdig verwittigd worden om hun kinderen af te halen. Het Don Bosco Instituut te Hechtel stelde 2 ruime zalen ter beschikking. Zelf moesten ze studenten naar huis sturen om dit mogelijk te maken. Hun vriendelijkheid en behulpzaamheid waren opvallend.

Op 26 juli 1944 kon men terug naar Wijchmaal.

14 OKTOBER 1944 TOT 19 MAART 1945

Na de bevrijding moest andermaal een gedeelte van het instituut ontruimd worden voor de Engelsen. De schoolgaande kinderen, samen met de zusters, onderwijzeressen, opvoedsters en keukenpersoneel namen hun intrek in de meisjesschool te Peer.

1953

De aanvragen tot opname bleven binnenstromen. Vandaar dat andermaal aan een nieuwbouw begonnen werd. Eén vleugel van 90 meter werd voltooid en na het paasverlof van 1955 in gebruik genomen. Hij omvatte 10 klaslokalen, slaapzalen, een ruime eet- en feestzaal.

KLASSENUITBREIDING

Van 5, in 1951, kwam men in minder dan 10 jaar tijd tot 11 klassen in de lagere school en tot de overschakeling naar het beroepsonderwijs voor de meisjes, met afdeling familiale hulp.

LEKENPERSONEEL

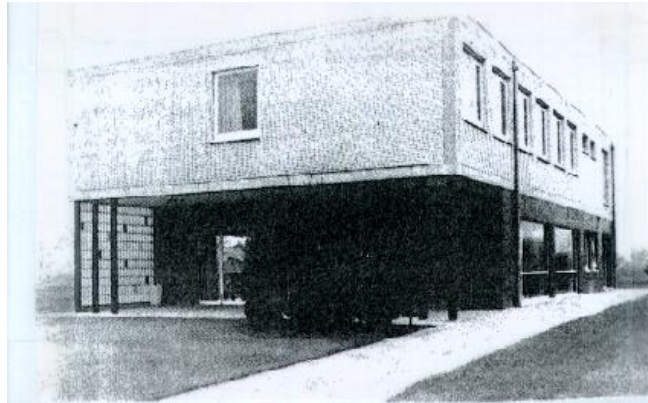
In 1950 kwam de eerste leek in het onderwijs de zusters vervoegen en in 1961 in de opvoeding.

NIEUWE UITBREIDINGEN

Als gevolg van de steeds groeiende belangstelling voor de gehandicaptenzorg in ons land en in de wetenschap, drongen zich verdere uitbreidingen op. Vandaar dat in 1960-1964 en 1969 andermaal werd gebouwd.

PAVILJOENEN

De bouw van 1969 omvatte 5 paviljoenen voor de meisjes van de beroepsschool, een overdekte zwemkom en een medische dienst, waarin de ziekenafdeling op de 1ste verdieping, en op het gelijkvloers de burelen van directie, geneesheer, psycholoog, secretariaat, enz. zijn ondergebracht.



25 APRIL 1969

Koningin Fabiola bracht een bezoek aan ons instituut. Een onvergetelijke dag.



BEROEPSSCHOOL

De beroepsschool voor meisjes breidde zich ondertussen uit tot 2 volledige cyclussen, die elk 5 jaar omvatten: namelijk de afdeling familiale hulp en de afdeling voorbereiding op de beschutte werkplaatsen. In beide afdelingen wordt onderwijs gegeven aangepast aan het bevattingsvermogen van het kind. De beroepsschool telt op dit ogenblik 18 leraressen.

LAGERE SCHOOL

De lagere- en kleuterschool breidde zich ondertussen uit tot 18 klassen. De groep van onderwijzend personeel in de lagere school omvat momenteel 26 mensen.

9 JUNI 1971

De nieuwe paviljoenen, de medische dienst en het zwembad werden ingehuldigd door Monseigneur Van Lierde, Vicaris-Generaal van de H. Vader de Paus, in aanwezigheid van talrijke genodigden. Voor het eerst in de geschiedenis van het instituut werd een toelage gegeven voor de bouw door het ministerie van volksgezondheid. De provincie en de nationale loterij kwamen eveneens tussen in de bouwkosten.

REORGANISATIE

Geïnspireerd door nieuwe pedagogische inzichten in de kinderpsychologie en gesteund door de stijgende interesse vanwege de openbare overheid voor de opvoeding en het onderwijs van deze kinderen, kwam men tot een reorganisatie van het opvoedings-systeem. De kinderen werden verdeeld in kleinere groepen, met meer familiaal karakter.

1970-1971

Vanaf dit schooljaar reden de eerste schoolbussen om kinderen, waarvan de ouders het wensten, op zaterdagmorgen naar huis te brengen en maandagmorgen weer op te halen. Sedert 1974-1975 reden elk weekend zes bussen. Dagelijks reed één bus voor de semi-internen.

SEPTEMBER 1970

Aan het hoofd van de lagere school werd de Heer Henri Vanderlocht benoemd tot directeur.

JUNI 1971

De beroepsschool vierde haar 10-jarig bestaan.

SEPTEMBER 1973

Mevr. Van Hooydonk-Craenen volgde zuster Annie op als directrice van de beroepsschool.

1973

Aan de lagere school werd een 2de overdekte speelplaats toegevoegd.

OKTOBER 1974

Home "Monsheide" te Peer, aangekocht door de Congregatie als home voor niet-werkende volwassen mentaal gehandicapte meisjes, opende deuren voor opname.



de

DECEMBER 1974

De beroepsschool werd uitgebreid met een nieuwe vleugel voor de afdeling voorbereiding op de beschutte werkplaatsen.

Bij de aanvang van dit schooljaar had het instituut een goedkeuring voor de opname van 320 interne en 30 semi-interne leerlingen. Momenteel verblijven er 310 internen en 20 semi-internen, verdeeld in 24 leefgroepen van 10 tot 15 kinderen.

Zoals men verder nog merkt is het Sint-Elisabeth Instituut een goed uitgerust en modern instituut geworden, waar religieuzen en leken samen hun beste krachten ten dienste stellen van onze minder begaafde kinderen.

Gedurende deze 50 jaar was het beleid in handen van:

Zuster Emiliënne tot 1949

Zuster Adeline 1949 - 1964

Zuster Madeleine 1964 - 1971

Zuster Vianney 1971 - 1975

1975

Voor het eerst zijn er sociale verkiezingen C.V.G.V., er wordt geijverd voor een syndicale delegatie.

In september is het beleid van het instituut in handen van Zuster Annie Weytjens.

1978

De beroepsschool breidt uit met een verdiep en betreft eveneens de appartementen in de Bollisstraat. Voor het internaat valt er een belangrijke principiële beslissing: het instituut mag 132 bedden renoveren: 86 in de vleugel naar het washuis toe en 46 in de vleugel aan de feestzaal. Het aantal kinderen Internaat moest dan wel dalen van 290 tot 270. De V.Z.W. Medisch Pedagogisch Instituut Sint-Elisabeth wordt opgericht.

v.z.w. medisch-pedagogisch instituut sint-elisabeth peer-wijchmaal

tel. 011/73.61.02 (2 l.)
p.c.r. 000-0079681-44
g.b. 235-0030569-26

st.-elisabethlaan 20
3573 peer-wijchmaal

1979

Naast C.V.G.V. wordt er nu ook gekozen voor een O.R.

1980

De renovatie van het internaat wordt in 4 fasen gepland en vangt aan op de meisjesspeelplaats met een aanbouw: traphal naar de nog te verbouwen slaapzaal in 3 appartementen, lokalen voor logo, kiné en kleuters.

1981

Eerste fase is af en wordt in gebruik genomen volgens de geplande ontruiming voor de tweede fase. Wat een verhuis! Op 31 juli van dit jaar komt er vanwege het ministerie een personeelsstop. Inhoudiging van Robbedoesspeeltuin op 21 juni 1981.

1982

Anti-project (BTK) start: van nu af krijgt de begeleiding van autistische kinderen nog meer gespecialiseerde aandacht.

1983

Eindelijk zijn onze acht appartementen klaar; er kunnen 5 leefgroepen van 10 en 3 leefgroepen van 12 op een heel comfortabele wijze wonen. Minister Steyaert komt ze bij de inwijding persoonlijk bezichtigen. De besparingsmaatregelen van het ministerie laten zich voelen, vooral naar het personeel toe.

1984

In het kader van de besparingsmaatregelen ontstaat - vanuit het sporadisch toelaten van enkele leerlingen tot enkel de school - ook het externaat.

Voor het eerst is er in onze erkenning een Bezigheidstehuis voor 20 volwassenen. Voor opstarten van deze begeleiding mag het personeel kiezen. De vroegere meisjesschool wordt door de V.Z.W. Sociale en Culturele werken van Deinze gekocht. In het kader van de renovatie zullen deze lokalen gerenoveerd worden tot Bezigheidstehuis en werkplaats. Er wordt voorgesteld aan het ministerie om de resterende renovatie van de 46 bedden minderjarigen te vervangen door 30 bedden Bezigheidstehuis.



1985

In de loop van dit jaar is er naar aanleiding van onze reconversie naar volwassenen heel wat regionaal overleg teneinde efficiënt op de noden in te spelen.

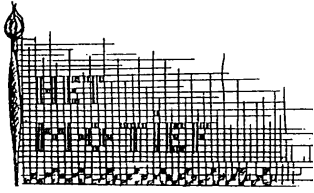
1986

Vanaf 1 januari is "'t Ateljeeke", dagcentrum, Kloosterstraat 37 te Peer in onze erkenning opgenomen in Dienstencentrum Sint-Oda te Overpelt).



(voorheen

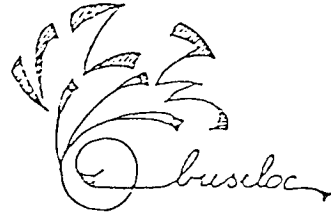
Verder wordt er ook gestart met een gezinsvervangend tehuis (tehuis voor werkenden), eerst in de Bollisstraat, later in de Hoevestraat te Wijchmaal.



In Overpelt in de Dorpsstraat 118 wordt een huis gehuurd om daar een dagcentrum te beginnen. Het wordt "Het Motief"


1987

Buseloc (**BU**itengewoon **S**ecundair onderwijs - Begeleidingscentrum St.-**EL**isabeth Wijchmaal-Peer en **O.C.M.W.** Peer, wordt op 4.12.87 plechtig geopend in de gemeentelijke werkplaatsen. Het wordt een tewerkstellingsproject voor ondermeer oud-leerlingen Opleidingsvorm 3 in de regio.



Industrieweg, 8
3570 PEER
Tel. 011/631023

Door het meer gevarieerde begeleidingsaanbod voor kinderen en volwassenen wordt het instituut een "Begeleidingscentrum".



V.Z.W. BEGELEIDINGSCENTRUM SINT-ELISABETH

SINT-ELISABETHLAAN 20, 3900 PEER-WIJCHMAAL
INTERNAAT, SEMI-INTERNAAT DAGCENTRA
TEHUIZEN VOOR WERKENDEN EN NIET-WERKENDEN
KORT VERBLIJF, BESCHERMD EN BEGELEID WONEN
P.C.R. 000 0079681-44

Tel. 011/63.31.22
Fax 011/63.22.55
E-mail: info@bc-elisabeth.be

1988

Vanaf september zijn er in het Bezigheidstehuis ook mannen.

1989

Eindelijk kunnen we ons nieuw Bezigheidstehuis (renovatie vroegere meisjesscholen) met 2 werkplaatsen en een cafetaria betrekken.

Ook "'t Ateljeeke" in Peer verhuisde naar de nieuwbouw op het A.Preudhommeplein. Op vrijdag 27 oktober werden het nieuwe bezigheidstehuis en dagcentrum officieel geopend door Minister Lenssens en Burgemeester Kelchtermans.



In september 1989 is het beleid van het centrum in handen van Mr. Jaak Bollen.

1990

Er wordt een erkenning aangevraagd voor onze dienst Begeleid Wonen.

Buseloc vestigt zich in de burelen van de oude drukkerij Hendrix, Kerkstraat te Peer.

Voor Dagcentrum "Het Motief" wordt een ruim huis aangekocht, aangepast en betrokken in de Kerkdijk 3 te Overpelt.

1991

Naast het gezinsvervangend tehuis in de Hoevestraat komt er ook een huis voor 5 personen in de Oudestraat te Peer. Verder is er vanaf 1 januari de erkenning van Begeleid wonen voor 4 personen. In oktober wordt er een huis gehuurd in de St.-Trudostraat 66 voor licht mentaal gehandicapte jongeren, o.w.v. gebrek aan ruimte in het internaat. Dit jaar werd ook de inkomhal van het Begeleidingscentrum vernieuwd, werd een slaapzaal aan de vroegere jongensafdeling tot klas- en therapielokalen omgetoverd en kwam er nieuwbouw aan het Bu.S.O.

1993

Dit jaar kenmerkte zich door de Besluiten over:

- Het reglement van orde.
Het protocol van verblijf, opvang, behandeling of begeleiding.
- Het beheer van gelden en/of goederen van personen met een handicap.
- Het verlenen van vergunningen en erkenningen.

Nieuw is dat er een studio ingericht wordt voor een getrouwd paar.

Vanuit de werkgroep Toekomstvisie groeide het voorstel om een tweede campus voor volwassenen in de regio Noord-Limburg op te starten. Hiervoor werd er via het directieteam en de Raad van Beheer een onderzoek naar de noden verricht, alsook contacten gelegd met de voorzitter van V.F.S.I.P.H.

Het plan van het nieuwe Semi-Internaat kwam klaar voor Stedenbouw en de bouw van de werkhal voor eigen techniekers en voor het B.T. startte in november.

Verder is een moderne "stille kamer" naast de afzonderingskamer geïnstalleerd.

De personeelssituatie werd bestudeerd o.a. via een onderzoek door IDEWE over ziekteverzuim, burn-out en arbeidsomstandigheden; hoe het verder moest met de organisatie klimaat-index ...

Teneinde efficiënt te werken kwam er voor verschillende diensten een tijdsmeting met bespreking om op het goede spoor te blijven.

Ook werd door de verantwoordelijken uit verschillende diensten een cursus "Training voor Middenkader" gevolgd in de Hogeschool te Geel.

Te midden van deze personeelsaangelegenheden was er sociale onrust met stakingen om tot betere verloning en meer tewerkstelling te komen.

Het voorzitterschap van de Raad van Beheer ging over van Mr. Pinxten naar Mr. Plessers.

De aangevraagde erkenning werd na veel wikken en wegen:

Internaat 145, Semi-Internaat 102, GVT 13, BT 59, DC 32.

1994

Principieel wordt de subsidiëring brandbeveiliging van de paviljoenen toegezegd. Hierbij ontstaan ook ideeën om bv. leefgroepjes van 6 volwassenen te voorzien, mits aanpassing infrastructuur.

Besparingsmaatregelen treffen het semi-internaat, de tewerkstelling van de dokters, de A1-opvoeders en er is een forfaitarisering van de verschillende premies.

Werkgroep "Reglement van Orde" en "Protocol voor verblijf, opvang, behandeling en begeleiding" start.

De V.Z.W. Sociale en Culturele werken van Deinze is akkoord voor uitbreiding (=nieuwbouw) aan het G.V.T.-Hoevestraat alsook voor erfpacht.

Onze telefooncentrale wordt ingeschakeld in het alarmdossier van het Rode Kruis Noord-Limburg.

Vakantiewerking van het Semi-internaat en terugkomweken zijn moeizaam te combineren: er wordt overlegd ...

Het G.V.T. huurt een woning aan de Peerderbaan, het BT viert haar 10-jarig bestaan en in juli werd de nieuwe werkhal in gebruik genomen.

Eind 1994 ging eveneens ons gedroomd fitnesslokaal open.

De afwezigheden bij het personeel resulteerden in het opvolgen van ziekteverloven.

Veel energie oriënteerde zich eveneens naar efficiënte permanentiediensten.

1995

Het Reglement van Orde samen met het protocol voor verblijf, opvang, behandeling en begeleiding treedt in voege.

De gebruikersraad is verkozen, de toezichtsraad alsook de klachtencommissie zijn samengesteld: een nieuwe werkwijze waaraan we stilaan wennen. Er zijn de nodige contacten met ouders, wettelijke vertegenwoordigers, vredegerecht, enz.

De ramen van de appartementen zijn heel esthetisch vernieuwd met een speciaal accent naar App. A, dat een leefgroep voor gedragsmoeilijke kinderen/volwassenen wordt. Vrijdag 17 maart werd de werkhal samen met de nieuwe klassen van BLO (in vroegere jongensslaapzaal) plechtig geopend. Hierbij ging eveneens aandacht naar het nieuwe project in de startblokken: de speelleertuin rond het Semi-Internaat.

De werken in de Hoevestraat vangen aan en bij het ingaan van de winter is het tehuis reeds

onder dak. Dit project is noodzakelijk omdat we ervaren dat na verhuis GVT-Oudestraat-Peer naar Hasseltsebaan te Hechtel nieuwbouw het meest efficiënt is.

In september startte in de Westhoek van het Begeleidingscentrum het derde dagcentrum met 2 deelnemers.



Regionaal en provinciaal onderhouden we het noodzakelijk overleg, dat uiteindelijk ook een provinciale wachtlijst doet ontstaan.

Onze erkenning vanaf 1/1/96: I 140, SI 102, TNW 61, TW 14, DC 34. Het Begeleid Wonen verruimt van 4 naar 8 personen.

1996

Het Begeleidingscentrum blijft dynamisch:

- Opening van de Hoevestraat met 3 woningen voor 4 personen, met 4 studio's voor 2 x 2 personen en 2 x 1 persoon. Voor de bewoners is er een zo groot mogelijk appèl op de persoonlijkheid van de gast uitgekiend.



- Na de verfraaiing van het bestaande Semi-Internaat is er de plechtige opening van het nieuwe Semi-Internaat voor 3 leefgroepen van 10 gasten met bijhorende burelen plus slaapzaal.
- De plannen voor renovatie en brandveiligheid van de paviljoenen zijn klaar maar de subsidie - alhoewel toegezegd - kon budgettair niet vóór 1999.
- De appartementen worden door eigen ververs mooi vernieuwd.

Verder kwam er de erfpachtovereenkomst, de viering van 10 jaar dagcentrum Overpelt en een Sint-Elisabethfeest om nooit te vergeten: met opendeur voor al het personeel, de moeite 1.000x waard.

De nieuwe permanentieregeling van directieleden, pedagogen en opvoeder-groepschefs om het weekendwerk van de zusters over te nemen gaat in voege.

De regionale werking Sint-Elisabeth met Home Monsheide , Sint-Oda en MS-kliniek Overpelt verloopt heel intens en opteert om alle zorgvragen vanuit het Vlaams Fonds voor Integratie van Personen met een Handicap een afdoend antwoord te geven.

De nogal ruime werking van het Sint-Elisabethinstituut in deze tijd dient heel efficiënt te zijn: daarom wordt in de geest van de tijd gestart met een kwaliteitstoetsing onder leiding van VOCA.

Verder krijgt iedereen de kans om zich in de nieuwe spelling te bekwamen.

1997

Dit jaar treedt langzaam maar zeker “De zorg op maat” naar voren: individuele persoonlijke hulp komt in de plaats van de groepsgerichte activiteiten m.a.w. de spirit van het nieuw Vlaams Fonds voor Sociale Integratie voor Personen met een Handicap doet zich voelen in de dagelijkse werking.

De kwaliteitsevaluatie draagt hier duidelijk toe bij: decentralisatie dringt zich op en in de perspectief wordt in oktober een ruim huis op de Markt in Peer voor een leefgroep adolescenten bewoond.

Verder krijgen de plannen om in Sint-Huibrechts-Lille te starten met het dagcentrum “Noord-Limburg” reeds veel aandacht en worden er studiebezoeken gepland, zowel in Nederland, Duitsland als in eigen land. De werkgroep “Toekomstvisie” is op kruissnelheid en regionaal overleg blijft belangrijk.

Intern wordt de aandacht voor de ons toevertrouwde kinderen verscherpt met de opening van een “Speelleertuin”, voor de volwassenen wordt het lang gedroomde fietspad met sportterreinen werkelijkheid, verder is er de uitbouw van onze sportlokalen, het zwembad wordt als therapiebad benaderd ... oh, er gebeurt zoveel in één jaar!

Ook het dossier renovatie voor de paviljoenen kreeg nog groen licht.

Het personeel ervaart de toepassing van de sociale Maribeloperatie, op de non-profitsector kan niet verhinderen dat de “witte woede” weer de kop opsteekt.

Het 100ste nummer van Torenklank - gestart op 30/06/64 - krijgt een bijzonder cachet: een terugblik is steeds de aandacht waard. Vindt iedereen dat nog???

Zo ook lijkt de viering van “25 jaar verblijf in het BC”, die dit jaar startte, heel waardevol: het woordje van de algemeen directeur deed ons terugdenken en van heel wat positieve veranderingen werden we ons dan bewust, van verdere uitdagingen, ...

De erkenning van het dagcentrum wordt met 5 uitgebreid: zo hebben we nu een internaat voor 140, een semi-internaat voor 102, een tehuis voor niet-werkenden voor 61, een tehuis voor werkenden voor 14, 3 dagcentra voor 39 gasten en er is begeleid wonen voor 12.

Voor het dagcentrum werd een grotere ruimte nodig en kwam de verhuis naar de vroegere L3-living. Het dagcentrum kreeg de naam “De Kring”. De westhoek zal nu verfraaid worden en het nieuwe idee “dagbesteding voor oudere volwassenen” wordt gerealiseerd.

Ook nog vermeldenswaard is dat ons externaat van BKO, BLO en BuSO samen de kaap van 200 overschreed.

1998

Het jaar startte met de officiële opening op vrijdag 23 januari van het project “Hoevestraat”: een eerste evaluatie vanuit gasten/ouders/familie is bemoedigend, maar het project blijft voortdurend aandacht en inzet opeisen.

In het personeelsbeleid wordt regelmatig contact directie-middenkader belangrijk geoordeeld: dit o.a. naar aanleiding van het bijkomende conventioneel verlof, de (her)schikking van de 38u-week, het anciënniteitsverlof enerzijds, terwijl anderzijds voor het opvoedend en begeleidend personeel de vakantieschikkingen in juli/augustus heel moeilijk worden, mede door het feit dat nu in het huis te Peer Markt weekendbegeleiding georganiseerd is naar het voorbeeld van de Hoevestraat.

De grond in het dorp Sint-Huibrechts-Lille kwam ter beschikking: een conceptnota over een mogelijk dagcentrum “Noord-Limburg” kwam klaar en een geselecteerde architect maakte hierop een ontwerp. De contacten met ouders, verschillende gebruikersraden en inspectie resulteerden in een vergunning. Ook ging de verfraaiing van de appartementen in het Begeleidingscentrum verder en werd er nog een bijhuis op de Kamperbaan in Hechtel aangepast voor een leefgroep.



De confrontatie met sterfgevallen in de families vergt een ruimere aandacht en hierrond ontstond de werkgroep “Helpen bij verlies en verdriet”. Ook op gebied van seksualiteit drong zich studie op en kwam er een visietekst tot stand.

Bij de schoonmaak schakelde men over op een modern, ergonomisch systeem. Belangrijk dit jaar was ook dat de overheid aandrang op een heel soepel gebruik van de voorzieningen: zo werd er naast de logeerfunctie deeltijds gebruik van voorzieningen mogelijk vb. I en SI In het dagcentrum werd zelfs een premie toegekend voor het overschakelen van voltijds naar deeltijds met volle, halve of anderhalve dagen en werd de effectieve aanwezigheid essentieel voor de personeelsbezetting: dit jaar moet er 57% gehaald om geleidelijk in 2001

tot 60% te komen.

De huidige erkenning: internaat 140, semi-internaat 102, dagcentrum 39, tehuis voor werkenden 14, tehuis niet-werkenden 66 en het begeleid wonen 12.

1999

Dit jaar vindt een heel belangrijke gebeurtenis plaats: de laatste nog actieve zuster gaat met pensioen en ... de 5 nog aanwezige zusters nemen in oktober definitief afscheid. Het is even bekomen en dan herschikken: de zusters waren immers door hun actieve aanwezigheid nog - indien nodig - beschikbaar voor de kapel, de nachtdienst, de brandploeg, ... kortom waar men woont is er verantwoordelijkheid en – eerlijkheden-halve - er werd op gerekend!

Ook in de 3 VZW's - BC, BLO en BuSO - kondigde zich een herschikking aan.

Temidden van dit gebeuren, bleef de traditionele dynamiek: subsidiebeslissing en aanbesteding van de renovatie van de paviljoenen, subsidiebelofte voor Sint-Huibrechts-Lille, nieuwe verkiezingen voor de gebruikersraden, installatie van de bewonersraad voor de volwassenen, de moeizame start van de centrale wachtlijst, de dienstcellen met een bezorgdheid rond schikkingen van arbeidsduur en functionele toepassingen van de (nieuwe) CAO's, installatie van en scholing in het nieuwe computernetwerk, de aanwerving van een kwaliteitscoördinator om het kwaliteitsdecreet te introduceren en ... - we zouden het bijna vergeten - de voorbereidingen voor de viering "75 jaar Begeleidingscentrum" met opgevraagde ideeën bij al het personeel zal het jaar 2000 kleuren.

God geve dat deze intense drukte de ons toevertrouwde kinderen en volwassenen in dezelfde mate ten goede komt: onze basisdoelstelling!

2000

Het jaar 2000 werd voor Begeleidingscentrum St.-Elisabeth een memorabel jaar.

Op 23 maart hadden we de bijzondere eer om in het kader van de "blijde intrede in Limburg" prins Filip en prinses Mathilde te mogen ontvangen.



Gespreid over het hele jaar hebben we het 75-jarig bestaan van St.-Elisabeth gevierd. Ook ontstond er de “Koepel St.-Elisabeth”, een samenwerkingsverband van de 3 VZW’s, nl. de twee scholen en het Begeleidingscentrum.

Dit jaar werd ook het dienstenaanbod aangepast en uitgebreid. Zo verkregen we een uitbreiding op de dienst Begeleid Wonen, werd het Beschermd Wonen opgericht, evenals het Kort verblijf.

In het kader van de millenniumviering mochten we een belangrijke gift ontvangen van de congregatie van zusters. Hieruit werd onder andere het solidariteitsfonds opgericht om tegemoet te kunnen komen aan niet levensnoodzakelijke behoeften van kinderen en volwassen bewoners die het financieel moeilijk hebben.

Als resultaat van het bestendig streven naar een aangepast beschermingsstatuut voor onze bewoners kon de toezichtsraad worden opgeheven.

In mei hadden sociale verkiezingen voor ondernemingsraad en comité plaats.

De verbouwing van de paviljoenen liepen beduidende vertragingen op. De subsidie-belofte voor het project in Sint-Huibrechts-Lille werd bekomen. Het appartement van de zusters en de lokalen in de voorbouw eerste verdieping werden aangepast tot vergaderlokalen en burelen.

2001

Dit jaar kunnen we typeren als het jaar van de beleidswisselingen. In BuSO werd mevr. Aerts Philomène als directeur vervangen door de heer Knevels Koen. In BuBaO werd de heer Kelchtermans Pol halftijds vervangen door mevr. Vandeweyer Mia. In het Begeleidingscentrum noteren we de pensionering van mevr. Clerix Maria en de heer Nouwen Martin. De vervanging gaf aanleiding tot een herstructurering van het ganse directieteam. Deze herstructurering werd grondig voorbereid, zowel binnen het directieteam samen met Voca, als in een studiedag voor de beheerders.

Vanuit de gebruikers en hun wettelijk vertegenwoordigers ontstond de vzw “Opvang Tekort”, die het schrijnend aantal residentiële en semi-residentiële plaatsentekort bij de overheid aanklaagt.

Bij de bouw van de paviljoenen werd de aannemer vervangen en werden de grote werken aan de keuken en het dagcentrum van Lille aanbesteed.

In 2001 hadden we speciaal aandacht voor de vrijwilligers. In het kader van het jaar van de vrijwilliger werden ze uitgenodigd en geïnformeerd over de werking.

2002

Na wat moeilijkheden in het vorige jaar is de verbouwing en aanpassing van de paviljoenen in 2002 op kruissnelheid gekomen. Maar er zijn ook zorgen zoals de onzekerheden rond de subsidies van de nationale loterij en de provincie.

De bouw in Sint-Huibrechts-Lille kwam intussen ook op volle snelheid. De eerste steen werd gelegd op 31 mei 2002. Ook werd de lang voorbereide verbouwing van de keuken uitgevoerd.

Eind 2002 verviel de erkenning. Alleen via de task-force-operatie werd een kleine uitbreiding bekomen, voor de rest werd alles bevroren.

De directie doorliep een vorming door Voca rond feedbackcultuur, die later ook voor het hele middenkader zal herhaald worden.

Eind juni werd dan tenslotte het kwaliteitshandboek voleindigd. Op gebied van vorming vermelden we een uitgebreide cursus 'autisme' voor de grote groep van medewerkers en ouders en een cursus 'introductie in het werken met computer'.

2003

We mochten 25 jaar vzw St.-Elisabeth vieren dit jaar.

De beperkte uitbreidingsmiddelen voor 2003 werden doorgesast naar de regio's. Zo hebben we de vergunning bekomen om 6 plaatsen internaat te reconverteren naar het tehuis voor niet-werkenden en hebben we eveneens een uitbreiding bekomen op beschermd wonen met 2 eenheden, op begeleid wonen met 3, 1 plaats tehuis voor niet-werkenden en 1 plaats semi-internaat.

We hebben een audit gekregen zowel voor begeleid wonen als voor de andere diensten, waarbij we goed gescoord hebben.

Als voornaamste investeringen onthouden we: de nieuwe telefooncentrale, de aanleg van de parking Achtzalighedenstraat, het afwerken van de paviljoenen en de bouw van het dagcentrum in Sint-Huibrechts-Lille en nieuwe toestellen op het robbedoesplein.

2004

Meer dan de cijfers laten vermoeden was het een moeilijk jaar. De knagende onzekerheid omtrent de uitbreidingsmiddelen heeft zwaar gewogen. In september hebben we toch een zeer beperkt budget uitbreidingsmiddelen gekregen. We hebben een duidelijk selectief opnamebeleid moeten doorvoeren met de klemtoon op ons engagement voor de regio Noord-Limburg. We hebben gekozen om 5 mensen uit de residentiële volwassenenzorg te laten doorstromen naar beschermd wonen, om aldus nieuwe residentiële bewoners te kunnen helpen.

Op 2 februari is het nieuwe dagcentrum Fierkant in Sint-Huibrechts-Lille in gebruik genomen.

Verder mogen we de aanleg van de parking Achtzalighedenstraat en de afsluiting van de St.-Elisabethlaan vermelden als een historische gebeurtenis die de veiligheid van vooral de schoolgaande kinderen verhoogt.

De twee huizen in de Kloosterstraat in Peer, voorheen dagcentrum, werden door onze eigen technische ploeg omgebouwd tot 4 fraaie appartementen voor beschermd wonen.

De omgevingswerken rond de appartementen en paviljoenen hebben een aanvang genomen.

Belangrijke uitdagingen naar de toekomst werden aangezet, zoals de aankoop van bouwgrond in Overpelt met de bedoeling een gedecentraliseerde vestiging voor het internaat te bouwen.

2005

Het was een soort van overgangsjaar, waarin veel voorbereidend werk en studiewerk is gebeurd aan projecten die later zullen gerealiseerd worden.

De omgevingswerken werden wel verder afgewerkt rond de appartementen en de paviljoenen. Voor het robbedoesplein werd een speciale sponsoractie op stapel gezet en met het gewenste succes afgerond met een aantal grote speeltuigen.

Eerder al werd ons huis in de Kerkdijk verkocht aan de gemeente Overpelt.

Binnen het departement 'zorg' werd de studie zorggradatie uitgevoerd, waarbij al onze volwassen bewoners gescreend werden.

We vermelden hier ook de grondige bijscholing rond 'omgaan met agressie'.

Binnen de volwassenenwerking zijn we gestart met 'begeleid werken'.

Na meer dan 3 ambtstermijnen als voorzitter werd de heer René Plessers als voorzitter opgevolgd door onze trouwe secretaris de heer Kamiel van Hooijdonk.

2006

De omgevingsstudie door Technum werd afgerond. Hierdoor beschikken we voor de komende jaren over een masterplan, een soort raamkader waarbinnen de gebouwen moeten worden ingeplant, de bestemming van verschillende zones op het terrein en de verbindingen.

Heel wat technische vernieuwingen en verbeteringen werden uitgevoerd. Het washuis werd heringericht, de stoomketel werd vervangen door gas en er kwamen nieuwe toestellen rechtstreeks op gas. De medische dienst werd opnieuw verbouwd en aangepast aan de huidige noden.

Op inhoudelijk vlak ging veel aandacht naar studiewerk en de implementatie van de nieuwe zorgvisie, waarin men ondersteunend en actief coachend aanwezig is, liever dan de zorg zelf over te nemen. Met de beperkte uitbreidingsmiddelen hebben we toch zo veel mogelijk mensen proberen te helpen. Het gevolg is wel dat we, in afwachting van de woonuitbreiding in Sint-Huibrechts-Lille, nu wel erg krap behuisd zijn. We mochten fier zijn op de benoeming van Zuster Annie tot ereburger van Peer. In de terechte waardering voor haar inzet en engagement voelen wij ons ook gecharmeerd. We moesten echter ook afscheid nemen van onze ere-voorzitter, de heer Pinxten, en van Zuster Marie-Christine. Beiden hebben ze in de geschiedenis van St.-Elisabeth een grote bijdrage geleverd, ieder op hun eigen plaats. Beiden waren ze tot hun laatste uur innig verbonden met ons huis.

2007

De inhoudelijke visie van meer ondersteunen en coachen in plaats van sturend opleggen werd verder uitgewerkt. Coachend begeleiden werd het algemene jaarthema.

In het veiligheidsprotocol met de politie engageren we ons om problemen tijdig te

signaleren, zodat er samen met de politie en het parket kan gezocht worden naar eerder preventieve dan repressieve maatregelen.

Er werd effectief begonnen met de bouw van het tehuis voor niet-werkenden en de uitbreiding van de dagbesteding in Sint-Huibrechts-Lille. Ook de bouw op het Padveld te Wijchmaal werd gestart. Monumentenwacht deed een verkennende studie over de toekomst van het hoofdgebouw en de raad van bestuur besloot zich voorlopig te beperken tot instandhoudingswerken. Een extra verlenging van de erfpacht werd ondertekend. Samen met de scholen werd na rijp overleg besloten om een herinrichting van het zwembad aan te vatten. Er werd gestart met de geleidelijke overgang naar condenserende gasketels in ons huis. Ook werd voor het semi-internaat een nieuwe lift geïnstalleerd.

Op beleidsniveau hebben we in 2007 vooral actie moeten voeren omwille van onze gebrekkige positie op gebied van pr/pn, we hebben bij de minister de onrechtvaardigheid van ons personeelstekort aangeklaagd. We hebben dan een uitbreiding van 3,51 fulltime-equivalent verkregen. Ook is men tegemoet gekomen aan onze nood die ontstaan was door de forfaitisering van het vervoer van de dagcentra.

2008

In 2008 zijn we begonnen met geïntegreerd wonen, crisisopvang, protocol noodsituatie, knelpunt dossiers...

De werkgroep organogram en het project diversiteit hebben samen belangrijke stappen voorbereid in de hervorming van de organisatie, zoals o.a. de heroriëntatie van de opdracht van de pedagogen. Meer coachend leiderschap, meer autonomie en lager leggen van beslissingsbevoegdheid zijn begrippen die al jaren zijn ingesijpeld in de organisatie. Nu worden ze ook structureel verankerd, waardoor de cultuur nog sneller zal veranderen. Belangrijk was ook de aanwerving van een netwerkbeheerder die de toekomstige verdere automatisering voorbereidt. Tevens werd een psychotherapeut aangeworven om beter te kunnen inspelen op de veranderende doelgroep in de minderjarigenwerking

Volgende infrastructuurwerken werden uitgevoerd: de bouw van het tehuis voor niet-werkenden in Sint-Huibrechts-Lille; de bouw van de campus Padveld door het Kempisch Tehuis; de grondige verbouwing van het zwembad; herinrichting van appartement B, werkplaats 1, de nieuwe therapieruimte, het serverlokaal en enkele leefgroepen van het semi-internaat. Er kwamen nieuwe ramen in het semi-internaat en de Hoevestraat en zonnewering in de Hoevestraat en het dagcentrum 't Fierkant. In het kader van de overschakeling naar aardgas, werd de grote ketel van de voorbouw vervangen en werd het semi-internaat losgekoppeld van BuBaO.

2009

Naar aanleiding van de brugpensionering van de algemeen directeur Jaak Bollen en de aanduiding van de nieuw algemeen directeur Eric Linsen werd op directieniveau het organogram hertekend. Voortbouwend op de duidelijker functieopsplitsing op middenkader niveau van de zorgcoördinatoren (voorheen pedagogen) en diensthoofden zorg (voorheen groepschefs) werd deze lijn ook doorgetrokken op directieniveau, waar de directie zorg opgesplitst werd in een directeur zorginhoud en een directeur zorgorganisatie. De directeur logistiek werd eveneens een volwaardige directiefunctie naast de directeur administratie en financiën.

Twee nieuwe decentralisatieprojecten voor volwassenen werden in gebruik genomen. In januari konden we het project Padveld in Wijchmaal betrekken. In samenwerking met de

sociale woningmaatschappij Kempisch Tehuis beschikken we hier over 10 woningen. Oorspronkelijk was de opzet om hier 18 plaatsen beschermd en geïntegreerd wonen te realiseren. Door de beperktere uitbreidingsmiddelen van de laatste jaren hebben we niet voldoende uitbreiding kunnen realiseren binnen deze ambulante woonvormen. Een gedeelte van de woningen wordt nu gebruikt voor tehuis werkenden en niet-werkenden. Het woonproject voor 18 bedden tehuis voor niet-werkenden in Sint-Huibrechts-Lille werd op 20 april in gebruik genomen. De ingebruikname van deze projecten stelt ons in staat om in de huizen en de paviljoenen op de campus de bezetting te laten dalen. Bovendien geeft het ruimte om kortverblijf en logeeropvang aan te bieden.

De VIPA-goedkeuring om in de Akkerstraat te Overpelt een gedecentraliseerde setting voor 18 internaatsplaatsen te bouwen (ter vervanging van afgeschreven bouw op de campus Wijchmaal) werd op het eind van het jaar verkregen.

Er werd een clusterdiversiteitsplan ingediend waaruit verschillende opleidingen voor ons personeel voortvloeien.

2010

We verkregen een erkenning voor 1 plaats Dienst Inclusieve Ondersteuning (DIO). Na een bescheiden opstart van trajectbegeleiding (binnen de erkenning van onze dienst 'Begeleid wonen Noord-Limburg') in 2008 werd deze dienstverlening uitgebreid met 2 plaatsen waardoor we op jaarbasis 113 begeleidingen kunnen realiseren.

Binnen onze internaatswerking werden 3 plaatsen gereconverteerd naar de doelgroep 'jongeren met extreme gedrags- en emotionele problematiek' (GES+). Tevens werd een samenwerking opgezet met de school voor buitengewoon secundair onderwijs Sint-Elisabeth waarbij onderwijs wordt aangeboden binnen een leefgroep van het internaat en dit voor leerlingen met ernstige gedrags- en emotionele problemen die zich zeer moeilijk kunnen handhaven binnen de structuren van de school.

In het najaar werd gestart met de bouw van de gedecentraliseerde setting voor 18 internaatsplaatsen in de Akkerstraat te Overpelt. De 1^e steenlegging vond plaats op 3 december.

Om de opnamevragen efficiënter af te handelen werd binnen onze intake-procedure gestart met een centraal aanmeldpunt zowel binnen de minderjarigen- als de meerderjarigenwerking.

Op het vlak van ICT werd het interne computernetwerk uitgebreid naar alle leefgroepen op de campus te Wijchmaal. Tevens werd een ICT-trainingslokaal in gebruik genomen om de nodige opleidingen optimaal te kunnen aanbieden aan de betrokken personeelsleden. Een gedeelte van de kapel werd in gebruik genomen als personeelsrefter. Een afgescheiden gedeelte blijft beschikbaar als gebedsruimte.

2011

Binnen het uitbreidingsbeleid 2011 verkregen we 6 extra plaatsen Begeleid Wonen en werd trajectbegeleiding verruimd met 2,40 plaatsen (+120 begeleidingen/jaarbasis).

Tengevolge onze lage personeelsomkadering (pr/pn-problematiek) verkregen we vanuit de uitbreidingsmiddelen 7,40 voltijdse medewerkers extra en vanuit sociale maribel-middelen 2,30 voltijds equivalent.

Het lokaal dat het semi-internaat nog in gebruik had binnen de school voor Buitengewoon Basis Onderwijs is verplaatst naar de voormalige en hiertoe volledig verbouwde personeelsrefter. Tevens werd een aangepaste sanitaire blok voor deze en een aanpalende

semi-leefgroep gerealiseerd.

Binnen de koepel St.-Elisabeth werken we sinds dit jaar met bruikleenovereenkomsten bij het gebruik van elkaars infrastructuur.

De gemeente Neerpelt stelt ons bouwgrond (Haagdoornstraat) in erfpacht ter beschikking om de bouw van een tweede gedecentraliseerde setting voor 18 internaats-plaatsen te realiseren. Op hetzelfde terrein zal de gemeente ook een project voor- en naschoolse opvang inplanten. Om deze reden werd gezamenlijk een architect aangesteld om dit project te ontwerpen.

In de nabijheid van het geplande nieuwe zorg- en wooncentrum voor ouderen te Eksel werd grond aangekocht voor een woonproject voor 20 zorgbehoevende meerderjarigen ter vervanging van enkele woonvormen op de campus te Wijchmaal waarvan de infrastructuur niet meer voldoet.

Op ICT-vlak zijn alle interne en externe leefgroepen/ateliers aangesloten op het intranet. Na de positieve ervaringen met begeleid werken binnen het dagbestedingsaanbod van ons Tehuis voor niet-werkenden zijn we met deze werkvorm ook gestart binnen ons dagcentrum.

Omwille van heel wat dringende zorgvragen bieden we naast logeeropvang en kortverblijf (tijdelijke) opvang aan via convenanten (knelpunt dossier; noodsituatie;...).

Om de betrokkenheid van de bestuurders te verhogen zijn naast de reeds bestaande financiële commissie nog 3 bijkomende commissies opgericht m.n. bouw en infra-structuur, inhoud en personeel.

Binnen het er-wel-zijnbeleid van onze organisatie werd gestart met een procedure verzuimbeleid.

In opvolging van het clusterdiversiteitsplan werd gestart met het groeidiversiteitsplan.

2012

Binnen het uitbreidingsbeleid 2012 verkreeg onze dienst Begeleid Wonen 2,40 plaatsen voor het bieden van Rechtstreeks Toegankelijke Hulp. De middelen die deze dienst ter beschikking had voor het bieden van trajectbegeleiding werden deels (2,40 plaatsen) overgedragen aan de onafhankelijke Dienst Ondersteuningsplan (DOP) Limburg en deels (2,26 plaatsen) omgezet in reguliere plaatsen.

Het internaat verkreeg een uitbreiding van 0,30 plaats om mobiele vervolgondersteuning te bieden aan jongeren tussen 18 en 25 jaar met een licht mentale handicap en / of gedragsstoornis (inclusief autismespectrumstoornis) die uitstromen uit het internaat. Deze uitbreiding komt neer op 54 begeleidingen op jaarbasis.

Binnen de bestaande capaciteit heroverweging semi-internaat mag eveneens mobiele vervolgondersteuning geboden worden aan jongeren tot 25 jaar.

Tevens verkregen we een uitbreiding van de doelgroepomschrijving Tehuis voor niet-werkenden waardoor we ook tegemoet kunnen komen aan vragen van volwassen personen met een licht mentale handicap met eventueel bijkomende gedrags- of emotionele stoornissen (van het autismespectrum).

Daarnaast spelen we als organisatie ook in op de mogelijkheid om mensen kortdurende opvang (minder dan 70 dagen / jaar) te bieden binnen onze verschillende afdelingen.

Met de aanwerving van een verantwoordelijke communicatie / vrijwilligerswerking en sponsoring willen we als organisatie meer gericht kunnen inspelen op deze domeinen.

Binnen het uitbreidingsbeleid 2012 – 2014 verkrijgen we 0.52 FT-eq. personeel extra (.17 FT 2012; .17 FT 2013; .17 FT 2014).

Omwille van het nieuwe kwaliteitsdecreet is een zelfevaluatieinstrument opgemaakt en de terminologie aangepast.

In het Begeleidingscentrum worden veel verschillende bewoordingen gebruikt voor de begeleide personen: gasten, gebruikers, cliënten, enzovoort. Op voorstel van de gebruikersraad gebruiken we voortaan de eenduidige term 'zorggebruiker'.

In september werd de gedecentraliseerde setting voor 18 internaatsplaatsen in de Akkerstraat te Overpelt in gebruik genomen.



Naar aanleiding hiervan werd ook een reorganisatie van de internaatswerking op de campus doorgevoerd en de benaming van de afdelingen binnen deze werking aangepast.

Andere belangrijke infrastructuurwerken zijn de renovatie van het oud gedeelte Hoevestraat en de aanleg van een voetpad parking – inkom semi-internaat (door stad Peer). Een belangrijk project binnen ICT is de invoering van het centraal cliëntendossier (CCD).

2013

Vanaf 1 juni verkregen we de erkenning als dienst rechtstreeks toegankelijke hulp voor 88,40 personeelspunten (38,60 personeelspunten vanuit het uitbreidingsbeleid 2013 en 49,80 personeelspunten vanuit de reconversie van 2,40 plaatsen BW voor trajectbegeleiding (Werkvorm Rechtstreeks toegankelijke hulp)). Eveneens werd vanaf 1 september de mobiele werking vanuit heroverweging semi-internaat verder uitgebreid met 2 plaatsen.

De start van de integrale jeugdhulp in 2014 werd reeds voorbereid met de modulering van onze dienstverlening binnen de minderjarigenzorg.

Omwille van de geleidelijke omschakeling naar meer ambulante / mobiele ondersteuning werd ook ingezet op bijscholing in context- en gezinsgericht werken.

Omwille van ontoereikende VIPA-budgetten vroegen en verkregen we voor het project Haagdoornstraat te Neerpelt (residentiële opvang voor 18 minderjarigen) een gunstig advies om te starten binnen het stelsel prefinanciering, zodat de bouwwerken kunnen aanvangen in 2014.

De receptie en achterliggende ontvangtzalen werden grondig gerenoveerd.

Eind juni werd het zwembad gesloten daar de kosten ondanks de grondige renovatie in 2008 elk jaar bleven oplopen.

De lift aan de appartementen en tikklok werd vervangen.

Het middenkader kreeg smartphones in opvolging van het verouderde oproepsysteem met zoemers.

Na 35 jaren van trouwe dienst hebben bestuursleden Kamiel van Hooijdonk en René Plessers besloten om ontslag te nemen uit de Raad van Bestuur. Eddy Maesen volgt Kamiel van Hooijdonk op als nieuwe voorzitter.

2014

Het jaar 2014 kunnen we zondermeer beschouwen als een jaar van verandering.

Op 1 januari zijn we gestart als Multifunctioneel Centrum (MFC) binnen de minderjarigenwerking en als Flexibel Aanbod Meerderjarigen (FAM) binnen de volwassenenwerking. Dankzij dit regelluw kader kunnen we ten volle inzetten op sociaal ondernemerschap en ons voorbereiden op de komst van de persoonsvolgende financiering.

De dienst Rechtstreeks Toegankelijke Hulp verkreeg een erkenningsuitbreiding vanaf 1 maart met 5,88 personeelspunten voor -18 jarigen en 19,27 personeelspunten voor +18 jarigen waardoor de dienst over 113,55 personeelspunten beschikt.

Omwille van de toename van het aantal ambulante / mobiele begeleidingen werd de ambulante dienst minderjarigen en meerderjarigen (voorheen begeleid wonen) samengevoegd tot één dienst mobiele ambulante begeleiding (DMAB).

De functie 'aanmeldpunt' werd omgevormd naar de functie 'zorgregisseur' omwille van hun opdracht om het (administratief) dossier op te volgen van aanmelding tot einde hulpverlening.

De veranderingen in de zorgsector trokken zich door in ons communicatiebeleid. Door een nieuwe huisstijl, met als speerpunten een modern logo met bijhorende baseline en de vernieuwde website, toonden we aan de buitenwereld dat we klaar zijn voor de toekomst.



De bouwwerken van het project Haagdoornstraat te Neerpelt, dat voorziet in residentiële opvang voor 18 minderjarigen, zijn opgestart binnen het prefinancieringsstelsel van VIPA. De eerste steenlegging vond plaats op 26 september.



In eigen beheer werd het vroegere zwembad omgebouwd tot een multifunctionele ruimte

die we naast personeelsrefter ook gebruiken voor diverse andere activiteiten.

2015

Het Begeleidingscentrum kreeg uitbreiding RTH (rechtstreeks toegankelijke hulp) met 7,5 punten voor minderjarigen en 43,09 punten voor meerderjarigen, waardoor deze Dienst momenteel beschikt over 164,14 punten.

Het directieteam werd gereorganiseerd omwille van de komst van de Persoonsvolgende financiering (PVF) en de daaraan gekoppelde efficiëntere inzet van de beschikbare Personeelsmiddelen. In het nieuwe organogram vervangt één directeur organisatie de vorige directies zorgorganisatie en logistiek.

De tikklokken voor de aanwezigheidsregistratie van het personeel werden vervangen door een tijdsregistratiesysteem met vingerscan, badge of via de computer.

De klas-leefgroep (GIW) verhuisde naar een grondig gerenoveerd App.B met een aangepaste infrastructuur voor opvang van 6 jongeren met extreem gedragsstoornissen en emotionele problemen (GES+).

De trappenhal aan de ingang van MFC dagopvang werd gerenoveerd zowel omwille van de slechte staat van de trappen (veiligheid) als verfraaiing van de trappenhal.

Op 2 september vond de officiële opening van het multifunctioneel sportpleintje op de campus van Sint-Huibrechts-Lille plaats.



Ondanks de onduidelijkheid met betrekking tot een mogelijke toekomstige tussenkomst van het Vlaams Infrastructuurfonds voor Persoonsgebonden Aangelegenheden (VIPA) in de bouwkosten werd beslist om ook voor het project te Eksel (20 verblijfplaatsen voor volwassenen) de werken te starten binnen het stelsel van de 'prefinanciering'.

Samen met de partners binnen de koepel Sint-Elisabeth werd een gedeelte van de achterliggende grond Ceysens in onverdeeldheid aangekocht om hierop een autoparking te realiseren om alzo het busprobleem in de St-Elisabethlaan op te lossen.

In samenspraak met de gemeente Neerpelt werd door het Kempisch Tehuis grond verworven in de omgeving van de campus van Sint-Huibrechts-Lille om binnen een gemengd sociaal woningbouwproject woningen toe te wijzen voor 10 personen die begeleid zullen worden door het Begeleidingscentrum.

2016

Vanaf 1 januari heeft VZW Begeleidingscentrum een individueel besluit MFC en FAM ter vervanging van de beheersovereenkomsten. In afwachting van de PersoonsVolgende Financiering (PVF) wordt het regelluw kader nu definitief.

Sinds 1 september zijn we voor onbepaalde duur vergund door het VAPH als vergunde zorgaanbieder (VZA) voor het bieden van niet-rechtstreeks toegankelijke zorg en ondersteuning van personen met een handicap.

Gezien de steeds toenemende complexiteit en agressieproblematiek van de jongeren binnen MFC en het bijzonder onderwijs binnen onze koepel is een nog nauwere samenwerking noodzakelijk. Er wordt vanaf september binnen ons MFC gestart met een extra klas-leefgroepswerking met aangepaste infrastructuur (voor meisjes van BuBaO en BuSO).

Er wordt een reflectiegroep bezieling - spiritualiteit opgericht met als doelstelling het behoud van de spiritualiteit binnen onze organisatie.

Op infrastructureel vlak wordt de Haagdoornstraat te Neerpelt (een gedecentraliseerde setting voor 18 minderjarigen) in gebruik genomen.



De huurhuizen in Hechtel (Kamperbaan en Hasseltsebaan) worden opgezegd. In mei zijn de bouwwerken van het project in de Hoekstraat te Eksel (een gedecentraliseerde setting voor 20 volwassenen) gestart. De 1^e steen wordt gelegd op 24 juni.

Omwille van de komst van de PVF dringt de nood tot gepaste en extra infrastructuur zich op. Eind december wordt de bouwaanvraag voor uitbreiding van het dagcentrum te Sint – Huibrechts – Lille met 60 plaatsen ingediend. Met de Stad Peer wordt het overleg opgestart rond de (ver-)bouwmogelijkheden op de campus in Wijchmaal.

Naar aanleiding van de stopzetting door Telenet van het analoge TV - signaal op de campus en Hoestraat te Wijchmaal wordt vanaf juli gestart met digitale TV.

2017

Het project Haagdoornstraat te Neerpelt (project minderjarigen) werd officieel geopend op 25 januari in aanwezigheid van Min. Vandeurzen.



Naar aanleiding van de ingebruikname van het project Hoekstraat te Eksel (project meerderjarigen) op 6 november werden binnen de volwassenenwerking de leefgroepen opnieuw samengesteld op basis van de aanwezige zorgnoden. Dit bracht eveneens een personeelsreorganisatie teweeg. Bij de personeelsinzet werd er rekening gehouden met het aantal personeelspunten dat zorggebruikers meebrengen.



Op 4 december vond de eerste steenlegging plaats van de uitbreiding van het dagcentrum te Sint – Huibrechts – Lille met 60 plaatsen (4 ateliers).



In samenwerking met de Stad Peer werd de structuurschets campus Sint-Elisabeth Peer geactualiseerd met de bedoeling een duidelijk kader aan te bieden waarbinnen de site zich kan ontwikkelen in de verdere toekomst.

De dienst Rechtstreeks Toegankelijke Hulp (RTH) verkreeg extra middelen. Hierdoor heeft het Begeleidingscentrum momenteel 284,72 punten RTH ter beschikking.

Door de invoering van de persoonsvolgende financiering is het systeem van de dagprijsregeling niet van toepassing voor nieuwe zorggebruikers met een persoonsvolgend budget. Via hun persoonsvolgend budget betalen zij via een vouchersysteem het ingezette zorggebonden personeel. Met hun (vervangings)inkomen dienen zij hun woon- en leefkosten te betalen.

Ter vervanging van de instellingsarts werken wij vanaf 13 september op consultatieve basis samen met huisartsenpraktijk Breugelzorg uit Kleine - Brogel.

Na een jarenlange inzet op vrijwillige basis in de bestuursorganen van Begeleidingscentrum Sint-Elisabeth vzw nam Plessers René eervol ontslag als lid van de Algemene Vergadering.



2018

Het project Hoekstraat te Eksel (project meerderjarigen) werd officieel geopend op 19 januari in aanwezigheid van Min. Vandeurzen.



Begin september 2018 werden 2 lokalen binnen het uitbreidingsproject dagcentrum Fierkant te Sint – Huibrechts – Lille (4 ateliers voor telkens 15 zorggebruikers) in gebruik genomen. De officiële opening vond plaats op 21 september.



Omwille van de nood aan extra 1-persoonskamers binnen MFC-verblijf werden in september 2 huizen extra in gebruik genomen voor MFC – verblijf. Deze huizen kwamen vrij door de verhuis van volwassen zorggebruikers naar het project te Eksel. Door deze extra 15 plaatsen met 1-persoonskamers in de huizen werden ook alle kamers in de appartementen individuele slaapkamers.

Vanaf 25 mei dienden we te beschikken over een veiligheidsbeleid omtrent gegevensbescherming (GPDR: General Data Protection Regulation). De firma White Wire werd aangesteld als externe DPO (Data Protection Officer) en coacht en ondersteunt ons intern DPO-team.



Omwille van de invoering van de Persoonsvolgende financiering (PVF) binnen de volwassenenwerking dienden alle zorggebruikers ten laatste 1 april een nieuw contract (Individuele Dienstverleningsovereenkomst: IDO) te ondertekenen. Voor het ontwerp van dit contract werd intensief onderhandeld met de leden van de gebruikersraad. Er werden verschillende informatiemomenten met de (vertegenwoordigers van de) zorggebruikers PVF hieromtrent georganiseerd.

In oktober 2018 kregen transitiecliënten (PVF) met enkel dagopvang opnieuw het recht om tot 60 nachten te komen kortverblijven binnen het stelsel van Rechtstreeks Toegankelijke Hulp (RTH). Hiervoor kregen we als vergunde zorgaanbieder een uitbreiding van 61,82 punten RTH voor de periode 1/1/2018 – 31/12/2019.

Binnen onze ziekteverzuimbeleid zijn we, gezien nieuwe regelgeving hieromtrent, gestart met een reïntegratietraject voor onze langdurig zieken.

We kozen er voor om de jaarlijkse startdag niet meer te organiseren in zijn huidige vorm maar te vervangen door het aanbieden van interne of externe inhoudelijke globale vorming waarvan de inschrijvingskost door het BC betaald wordt, maar de uren op vrijwillige basis zijn. Op vlak van teambuilding creëren we een jaarlijks “ontmoetingsmoment” met deelname op vrijwillige basis. Als aanzet werd begin september de eerste BeeCee@work georganiseerd.

Na een jarenlange inzet op vrijwillige basis in de bestuursorganen van Begeleidingscentrum Sint-Elisabeth vzw nam Kamiel van Hooijdonk eervol ontslag als lid van de Algemene Vergadering.



Begin 2019 werd op onze vraag de erkenning van de 3 GES+ - plaatsen binnen de erkenning MFC stopgezet. Als organisatie waren we niet akkoord met de nieuwe richtlijnen in verband met de organisatie van GES + zowel op basis van de infrastructurele en de bijkomende inhoudelijke voorwaarden als de ter beschikking gestelde personeelsmiddelen.

De dienst Rechtstreeks Toegankelijke Hulp (RTH) verkreeg naast uitbreidingsmiddelen voor de reguliere RTH-modules ook extra middelen voor de opstart van een nieuwe module 'Begeleid werken voor BuSO-schoolverlaters'.

Gezien de blijvende aanwezigheid van de agressieproblematiek voornamelijk binnen ons MFC verblijf en de weerslag hiervan op ons personeel werd een agressiecoach aangesteld. Bedoeling is dat deze persoon het beleid (preventie, interventie en herstel) en de opvolging inzake agressie kort zal opvolgen. Eveneens werd een ondersteuningsteam opgericht dat zowel preventief als bij moeilijke situaties kan ingezet worden om leefgroepen te ondersteunen.

Omwille van de invoering van de Persoonsvolgende financiering (PVF) binnen de volwassenenwerking werd de regio waarnaar we ons richten uitgebreid. De gemeenten Bree, Houthalen - Helchteren, Koersel en Leopoldsburg worden toegevoegd aan de gemeenten Lommel, Pelt, Hamont-Achel, Peer, Bocholt, Hechtel-Eksel en Oudsbergen.



Naar aanleiding van de nieuwe verkiezingen voor de Raad voor Collectief Overleg (voorheen: gebruikersraad) werd afgesproken om de beschikbare mandaten binnen de volwassenwerking te verruimen zodat er een vertegenwoordiging is per functie (dag- en woonondersteuning, dagondersteuning en mobiele/ambulante begeleiding) en vestigingsplaats à rato van de ingebrachte zorggebonden punten. De bedoeling hiervan is om beter voeling te houden met wat er leeft per locatie en / of dienst.

In het licht van het aangepaste masterplan was het de overtuiging van onze Raad van Bestuur dat het een belangrijke meerwaarde zou zijn om de gronden en gebouwen die we in erfpacht hebben van VZW Culturele en Sociale Werken Sint-Vincentius aan te kopen. De aankoopakte werd ondertekend op 1 april 2019.



De nieuwe parking Sint – Trudostraat met 165 parkeerplaatsen is begin 2019 in gebruik genomen door de koepel Sint - Elisabeth.



2020 is een jaar dat in het collectieve geheugen opgeslagen zal blijven als het jaar van de coronacrisis (COVID-19).

Ondanks de uitzonderlijke omstandigheden en moeilijke periode deden onze personeelsleden hun uiterste best om met veel inzet, flexibiliteit en creativiteit de dienstverlening voor de hen toevertrouwde zorggebruikers verder op te nemen.



Bij het uitbreken van de coronapandemie in de maand maart was er, omwille van de geldende richtlijnen, binnen de residentiële opvang de keuze tussen volledig in de voorziening blijven of thuisblijven en bleef de dagopvang binnen de minder- en meerderjarigenwerking gesloten.

In de tweede jaarhelft was er de opstart naar het 'nieuwe normaal' met de terugkeer naar een volledig aanbod met aandacht voor de elementaire veiligheidsvoorschriften om mogelijke besmettingen te voorkomen. De bubbelwerking werd behouden om bij een (mogelijke) besmetting niet een volledige afdeling of setting in quarantaine te moeten plaatsen. Gelukkig bleven we bespaard van ernstige uitbraken.



Net voor de corona-uitbraak vond op 5 maart, in aanwezigheid van minister Beke, de officiële opening van de kunsttentoonstelling van onze zorggebruikers, personeel en enkele bekende Vlamingen plaats in CC De Kroon te Kaulille.



Naar aanleiding van de pensionering van Agnes Daniëls (directie organisatie) werd er een reorganisatie binnen de directie doorgevoerd. De opdrachten van de directiefunctie organisatie werden herverdeeld onder de nieuwe directiefuncties 'directie zorg' (Edwin Geysels) en 'directie administratie – financiën – logistiek' (Linda Casters). Aan de directie zorg werden twee adjunct-directies toegevoegd: adjunct-directie zorginhoud (Annick Schonkeren) en adjunct-directie zorgorganisatie (Karine Maesen).

Door de samenwerking met een huisartsenpraktijk (in plaats van een instellingsarts) vond een herschikking plaats binnen de verpleegkundige dienst. Door een verschuiving van het takenpakket werd een medisch secretaresse toegevoegd aan het team voor de uitvoering van de administratieve taken en werd het aantal uren verpleegkundigen verminderd.

Om beter tegemoet te komen aan de toenemende medische zorg binnen bepaalde groepen van de volwassenenwerking werden binnen de begeleidende teams ook verpleegkundigen aangeworven.

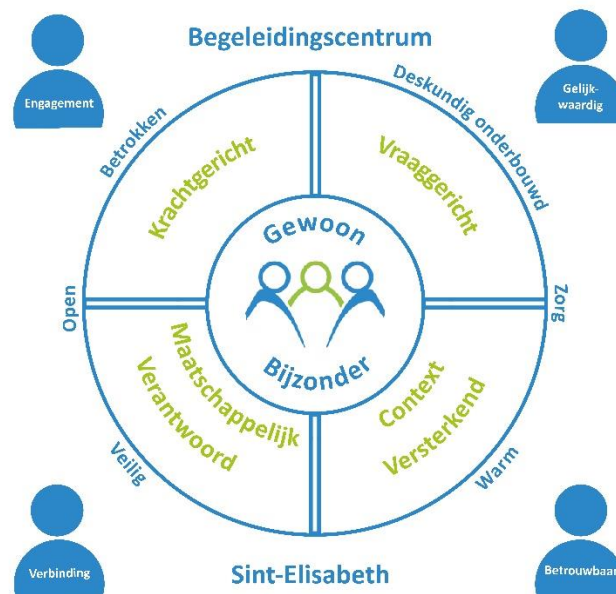
De opstart werd gemaakt met het nieuw elektronisch cliëntendossier 'eCQare' ter vervanging van het verouderde 'CCD (Centraal Cliënten Dossier)' en GISA, de programma's die we respectievelijk gebruikten als zorgdossier en voor de facturatie aan onze zorggebruikers.

2021

2021 was een jaar dat, net zoals vorig jaar, gedomineerd werd door het coronavirus. We koesterden allemaal de hoop dat we het coronavirus naar de achtergrond konden terugdringen. Helaas is het zo ver niet gekomen.

Het najaar 2021 was misschien wel de zwaarste periode uit de hele 'coronaperiode'. Onze voorziening, medewerkers en zorggebruikers werden hard geteisterd door het virus. Gelukkig deden de vaccins hun werk en behoedden ze ons van nog erger...

Iedere organisatie heeft zijn bestaansreden. De missie en visie van een organisatie geven extra informatie over wat deze wil bereiken (ambitie), voor wie men werkt en welke waarden centraal staan in het handelen binnen de organisatie. Mits de huidige missie – visie – waarden reeds een 20-tal jaren in gebruik waren hebben we deze grondig geëvalueerd en opgefrist om te komen tot een hedendaagse vertaling.



Dit traject werd opgezet samen met een externe consultant.

Vanaf 1 januari schakelden de transitiecliënten PVF over van een dagprijsformule naar de formule 'woon- en leefkosten'.



Door de VIA 6 – akkoorden verkregen we een gevoelige personeelsuitbreiding van 393,67 punten op jaarbasis (wat overeenstemt met 5,5 FT-eq. op bachelorniveau) binnen ons MFC. Ook binnen de dagcentrumwerking PVF was er een uitbreiding met 0,43 FT-eq.

Vermits uit een behoeftenstudie bleek dat de huidige campus te Wijchmaal onvoldoende ruimte zou bieden voor de verdere uitbouw van zowel de minder- als meerderjarigenwerking besliste het bestuur om de campus Wijchmaal enkel uit te bouwen als minderjarigencampus en centrale zetel en voor de meerderjarigenwerking een nieuwe campus te bouwen.

Hierdoor blijft er voldoende ruimte voor de toekomstige ontwikkelingen binnen de minderjarigenwerking (en de 2 aanverwante scholen) met behoud van de noodzakelijke buiten(speel)ruimten die gezamenlijk gebruikt worden door de 3 partijen.

Voor de herlocalisatie van de volwassenenwerking werd na grondige studie van een aantal vestigingsplaatsen uiteindelijk geopteerd voor een nabijgelegen site te Eksel. Het betreft een rustige woonomgeving binnen een groene helende omgeving, grenzend aan de dorpskern van Eksel met integratiemogelijkheden in de lokale gemeenschap. De nodige overeenkomsten werden afgesloten voor de aankoop van de benodigde gronden.

Via een wedstrijd werd een architectenbureau aangesteld voor het bouwen van een unit voor 20 zorggebruikers met een gedrags- en emotionele problematiek (GES) binnen de minderjarigenwerking op de campus Wijchmaal. Tevens dienden zij een visie te ontwikkelen met betrekking tot de volledige campus en het project hierin een plaats te geven. Samen met het geselecteerde architectenbureau heeft een interne werkgroep reeds een eerste ontwerp uitgewerkt.

In november werd het project 'Fierkensbroek' in samenwerking met de sociale woningmaatschappij Kempisch Tehuis te Sint – Huibrechts – Lille in gebruik genomen. Hierdoor verkrijgen we binnen de volwassenenwerking de beschikking over 5 tweeslaapkamer-appartementen, waarvan 1 als ontmoetingshuis zal dienst doen. Daarnaast zijn er 7 éénslaapkamer-appartementen, waarvan 2 rolstoelaangepast.



Kristof Maesen kwam in dienst als directie administratie-financiën-logistiek ter vervanging van Linda Casters die elders een nieuwe uitdaging aanging.

2022

De afgelopen jaren kenden we omwille van de coronapandemie donkere en moeilijke tijden vol uitdagingen en onzekerheden. Ondanks al deze moeilijkheden hebben we gezien hoe veerkracht en hoop iedereen bij elkaar heeft gehouden. Het einde van alle beperkende maatregelen, zorgde dit jaar dan ook voor een verademing.

In 2022 werd er volop verder gewerkt aan de ontwikkeling van de campus Wijchmaal en de nieuwe campus in Eksel. Voor de campus Wijchmaal kregen de plannen voor de nieuwbouw voor de GES-groepen (20 bedden) duidelijke vorm. Voor de nieuwe campus in Eksel werden de plannen voor het dagcentrum (inclusief 18 studio en de burelen voor de ondersteunende diensten) en de parkvilla's ontworpen. De plannen worden niet alleen binnen onze voorziening besproken maar op 23 augustus ook met de burelen in aanwezigheid van de burgemeester.

Het dreigende personeelstekort in de zorgsector, de natuurlijke uitstroom van medewerkers en de zoektocht naar nieuwe geschikte medewerkers kreeg ook in 2022 onze aandacht. Om de openstaande vacatures beter ingevuld te krijgen, organiseerden we gedurende het jaar twee "kennismakingsdagen". Met de 'Kennismakingsdagen', de opendeurdagen voor professionals, willen we meerdere doelstellingen realiseren. We willen met deze dagen onze organisatie in de kijker zetten bij potentiële werknemers. We geven hen een blik achter de schermen. We laten hen zien hoe tof het wel is om te werken in onze voorziening. We laten hen kennismaken met onze zorggebruikers, onze 'Gewoon bijzondere' collega's, onze manier van werken en de verschillende werkplekken. Onze kennismakingsdagen bieden ons tevens de mogelijkheid om aan onze naamsbekendheid te werken. Het is een middel om een duidelijk beeld te schetsen over wie we zijn en te tonen dat we goed zijn in wat we doen.



**Ontdek werken bij
Begeleidingscentrum Sint-Elisabeth
tijdens de kennismakingsdag voor
begeleidend personeel en
sociaal assistenten**



Er werd dit jaar fors ingezet op vorming. Alle medewerkers kregen de gelegenheid om kennis te maken met onze nieuwe "missie, visie en waarden". Samen werd bekeken hoe we deze willen vertalen in ons dagelijks reilen en zeilen met en voor onze zorggebruikers. Aan de hand van deze interactieve workshops, met medewerkers uit alle geledingen van de organisatie, kwamen heel boeiende gesprekken op gang die inspirerend werkten. Alle personeelsleden van de afdeling zorg

namen deel aan een opleiding rond “nieuwe autoriteit”. De grondlegger, Haim Omer, combineert in deze visie de grenzen uit de autoritaire opvoeding en de warmte uit de vrije opvoeding. De ad hoc commissie communicatie lichtte de communicatiekanalen van onze voorziening grondig door. Op basis van deze doorlichting werden er verschillende doelen geformuleerd. Het ontwikkelen van een nieuwe website was de eerste doelstelling die dit jaar werd aangepakt. Het doel van de website is enerzijds om ons doelpubliek op een eenvoudige manier een beeld te geven waar Begeleidingscentrum Sint-Elisabeth voor staat. Anderzijds willen we een inkijk geven achter de schermen van onze voorziening: een warm beeld tonen over het reilen en zeilen, het werken, wonen en vertoeven in onze voorziening. De nieuwe website ging op 05 december online.



In juni wordt de outdoorfitness aan het Dagcentrum Fierkant officieel geopend in aanwezigheid van de sponsors, zorggebruikers en medewerkers.



In het kader van het project “Samen in beweging voor het mentale welzijn” van koningin Mathilde maakte Hare Majesteit een fietstochtje samen met enkele zorggebruikers.



2023

Eind juni ging algemeen directeur Eric Linsen met pensioen. Hij nam in 2009 de fakkel over van Jaak Bollen. Onze organisatie blikt dankbaar terug op zijn loopbaan van 37 jaar waarvan hij 14 jaar onze organisatie in goede banen leidde. Op 1 juli nam Edwin Geysels de fakkel over. Met zijn 29 dienstjaren kent Edwin de organisatie door en door. Hij werkte 15 jaar als zorgcoördinator binnen de volwassenenwerking en oefende daarna de functie van Directeur Zorg 14 jaar uit.

Op directieniveau werden daardoor ook een aantal functies opnieuw ingevuld. Samen met het bestuur werd er voor gekozen om deze functies allemaal in te vullen met medewerkers uit de organisatie, medewerkers die de organisatie door en door kennen en de missie, visie en waarden van de organisatie ook in de toekomst stevig zullen uitdragen. Annick Schonkeren werd benoemd als nieuwe directeur zorg en Anne Vanherck verving Annick als adjunct-directeur zorginhoud. Karine Maesen, adjunct-directeur zorgorganisatie en Kristof Maesen, directeur administratie-financiën-logistiek vervolledigen het team.

6 november was een nieuwe mijlpaal voor onze organisatie. De VIPA-goedkeuring voor de nieuwe campus voor volwassenen in Eksel werd bezorgd door Hilde Crevits, Vlaams minister van Welzijn, Volksgezondheid en Gezin. De werken werden onmiddellijk aangevat. Er werd gestart met het poortgebouw, dat het dagcentrum, 18 studio's en burelen zal bevatten.



De samenwerking met de scholen van de Koepel werd versterkt door de opstart van een leefklas (januari). De leefklas (een extra Geïntegreerde Werking) staat borg voor zorg op maat voor kinderen met een ernstige ontwikkelingsvertraging en eventuele bijkomende problematieken die een individueel aangepast onderwijs-zorgprogramma nodig hebben, vertrekkende van hun mogelijkheden en beperkingen. Samen met onze partner in de zorg, Sint Elisabethschool BuBao, werd een stevig concept uitgewerkt om deze zorg op maat te realiseren. Een leerkracht van Bubao komt zo naar een leefgroep van MFC dagopvang om samen met de begeleiders van de leefgroep dit project te realiseren.

Inhoudelijk werd de kaart van “signs of safety” getrokken. ‘Signs of Safety’ is een benadering die helpt om op een kracht- en oplossingsgerichte manier om te gaan met situaties waarin de veiligheid van zorggebruikers mogelijk in gevaar is. In het najaar 2023 volgden verschillende diensten (sociale dienst, zoco’s, DMAB) een intensieve driedaagse opleiding rond Signs of Safety om zo de implementatie verder uit te dragen en te verankeren.



Daarnaast enthousiasmeerden we zoveel mogelijk medewerkers op een kennismakings sessie Signs of Safety, gegeven door Sabien Declerck en Marieke Vogel, Gelicentieerde Signs of Safety Trainers.

Naar aanleiding van het crisis investeringsplan (een initiatief van de Vlaamse overheid) werden er vanuit het VAPH extra budgetten voorzien voor de versterking van crisisjeugdhulp en structurele versterkingen voor de MFC's.

Eén van de afgesproken actiepunten was een gerichte investering in de MFC's die reeds een groot engagement opnemen in de crisisopvang van minderjarigen met een handicap die aangemeld worden bij het crisismeldpunt -18 jarigen. Hier hebben we ons de laatste jaren erg in de kijker gewerkt. We kregen door onze engagementen in het verleden 39 extra personeelspunten. Deze werden ingezet op mobiele crisisbegeleiding tijdens en na crisisverblijf. Het mobiele crisisteam zet in op de jongere en zijn netwerk, die zich in een crisissituatie bevinden.

De crisisbegeleiding gaat samen met de jongere en zijn netwerk een kort en intensief traject aan van maximaal 6 weken.

2024

2024 markeert een historische mijlpaal voor Begeleidingscentrum Sint-Elisabeth. Met de ontwikkeling van Campus Elisabethpark te Eksel zetten we een belangrijke stap richting de toekomst, waardoor we beter kunnen inspelen op de noden van onze zorggebruikers. Deze nieuwe campus staat symbool voor inclusieve zorg en duurzaamheid.

Op 5 april werd de eerste steen van Campus Elisabethpark gelegd in het bijzijn van minister Jo Brouns en burgemeester Jan Dalemans. Deze feestelijke gebeurtenis markeerde niet alleen de officiële start van de bouw, maar benadrukte ook het grote belang van kwaliteitsvolle zorg en begeleiding in onze regio.



De nieuwe campus zal een warme thuis bieden aan 78 volwassen zorggebruikers en daarnaast ruimte creëren voor een dagcentrum voor ongeveer 100 personen. Met dit project investeren we in een toekomstgerichte en duurzame zorgomgeving.

In 2023 werden onze extra inspanningen van de afgelopen jaren, voor leerlingen die (langdurig of tijdelijk) uitvallen op school, beloond door het VAPH. We kregen extra middelen om een project op te starten ter ondersteuning van zorggebruikers met een kwetsbare schoolloopbaan. Met deze middelen hebben we het ondersteuningsteam (“OT”), naast hun oorspronkelijke takenpakket, een tweede opdracht toegekend. Vanaf september 2024 organiseren zij atelierwerking voor zorggebruikers met een kwetsbaar schooltraject. Dit project kreeg de naam “OTTO”: OT- time out. Een Time-Out bij de medewerkers van het OT voor diegene bij wie het (voltijds) schooltraject moeilijk loopt. Dit kan zijn omwille van verschillende redenen: overvraging, gedragsproblemen en dergelijke meer.

Kwaliteitsvolle zorg en ondersteuning van onze zorggebruikers en hun contexten vraagt naast engagement ook deskundigheid van onze medewerkers. Zo maakt “deskundig onderbouwde zorg” immers in de kern deel uit van onze missie en visie. Uit beleidsdagen is bijkomend gebleken dat onze medewerkers behoefte hebben aan een groter aanbod aan inhoudelijke vorming. Dit heeft zorgcoördinatoren aangezet tot het ontwikkelen van een vernieuwd leerbeleid. Dit vernieuwde leerbeleid tracht op drie niveaus in te spelen op de vormingsnoden:

1. Organisatieniveau

Als organisatie willen we de vinger aan de pols houden bij maatschappelijke en inhoudelijke evoluties in de zorg voor personen met een beperking.

2. Team- en leefgroep niveau

Als team en leefgroep delen we de verantwoordelijkheid voor het dagdagelijks organiseren van de zorg. Hierbij is deskundigheid belangrijk.

3. Medewerkersniveau

Elke medewerker krijgt de kans en verantwoordelijkheid om zijn eigen leertraject mee vorm te geven en nieuwe inzichten op te doen.

Vanaf dit jaar neemt een gedreven werkgroep van oud-medewerkers de organisatie van het Beecee-praatcafé (een gezellig informatiemoment voor de oud-medewerkers) mee in handen. Ook organiseren ze jaarlijks een tweede activiteit én ondersteunen ze tal van activiteiten binnen onze organisatie.

Ten slotte mogen we de voorbereiding van ons 100-jarig bestaan in 2025 niet vergeten de vermelden. Een werkgroep plande tal van activiteiten die gepland zullen worden gedurende een heus feestjaar. Aftrap op 03/02/2025! Iets om naar uit te kijken.